

# Tulvariskien alustava arviointi Koutajoen latvavesistöalueella

Julkaistu 15.3.2024

## Ehdotus merkittäviksi tulvariskialueiksi 2024-2030

Koutajoen latvavesistöalueelta ei ehdoteta tulvariskien hallinnasta annetun lain (620/2010) mukaisia merkittäviä tulvariskialueita eikä muita tulvariskialueita. Tarkasteltavalla vesistöalueella ei ole esiintynyt tulvia, joista olisi aiheutunut tulvariskien hallinnasta annetun lain 8 §:n 1 momentissa tarkoitettuja yleiseltä kannalta katsoen vahingollisia seurauksia. Vesistöalueella ei ole myöskään arvioitu esiintyvän tulevaisuuden tulvia, joista aiheutuisi edellä tarkoitettuja vahingollisia seurauksia.

### Muutokset edelliseen suunnittelukauteen verrattuna

Ei muutoksia edelliseen suunnittelukauteen verrattuna.

### Kuulemisen perusteella tehdyt muutokset

Kuuleminen tulvariskialueista järjestettiin 15.3.2024–17.6.2024. Kuulemisaineisto, ml. palautekooste sekä tarkistetut ehdotukset, ovat saatavilla [tulvariskien aluesivujen](#) kautta. Myös tätä alustavaa arviointia on tarvittaessa päivitetty saadun palautteen pohjalta. [Maa- ja metsätalousministeriö nimesi 19.12.2024](#) vesistöjen ja merenpinnan noususta aiheutuvien tulvien merkittävät tulvariskialueet vuoteen 2030 ja asetti tulvaryhmät näille alueille. Nimeäminen tehtiin [ELY-keskusten ehdotuksien mukaisesti](#).

### Yleistä tulvariskien alustavasta arvioinnista

Tulvariskien alustavassa arvioinnissa tunnistetaan tulvien aiheuttamia riskejä muun muassa asutukselle, yhteiskunnan toiminnoille, liikenteelle, ympäristölle ja kulttuuriperinnölle. Arviointi tehdään kaikille vesistö- ja rannikkoalueille ja arvioinnin perusteella nimetään merkittävät tulvariskialueet. Tulvariskialueiden tunnistaminen perustuu aiempiin tulviin sekä saatavissa oleviin tietoihin ilmasto- ja vesiolojen kehitymisestä.

Ne alueet, joilla tulvariski saattaa olla alustavan arvioinnin perusteella merkittävä, nimetään merkittäviksi tulvariskialueiksi. Näillä alueilla vesistöjen tai merivedenpinnan nousu voi aiheuttaa huomattavia tulvavahinkoja. Merkittäville tulvariskialueille laaditaan tulvavaara- ja tulvariskikartat sekä tulvariskien hallintasuunnitelmat.

Alustava arviointi tarkistetaan kuuden vuoden välein. Tältä sivustolta löydät tulvariskien alustavan arvioinnin taustatiedot sekä tiedot vuonna 2024 ehdotetuista tulvariskialueista. Osa taustatiedoista, esimerkiksi kartat ja raportit, päivittyvät automaattisesti vuosittain tai jopa useammin.

[Taustatietoa tulvariskien hallinnan suunnittelusta](#)

Tarkasteltavan alueen tulvariskien alustava arviointi perustuu mahdollisimman kattavaan saatavilla olevaan tietoon esiintyneistä tulvista sekä tulevaisuudessa mahdollisesti esiintyvistä tulvista ja niiden vaikutuksista. Tulevaisuuden tulvia on arvioitu saatavilla oleviin tulvakarttoihin ja paikkatietopohjaisiin vaikutusarvioihin perustuen.

# 1 Tulvariskit tarkastellulla alueella

## Tulvariskit ihmisten terveydelle tai turvallisuudelle

Nimettäessä tulvariskialueita tarkastellaan erityisesti tulvan aiheuttamia vaikutuksia ihmisten terveyteen ja turvallisuuteen. Riskiä lisäävät tulvalle altistuvan väestön suuri määrä sekä tulvavaara-alueella sijaitsevat vaikeasti evakuoitavat kohteet, kuten sairaalat, terveyskeskukset, vanhainkodit, päiväkodit ja koulut. Vahingollinen seuraus ihmisten terveydelle voi johtua myös altistumisesta tulvan mukana leviävillä taudinaiheuttajille.

Posion taajama-alueen asutus on sijoittunut yleisesti korkeuden 242,7 m yläpuolelle ja Posionjärven keskivedenkorkeus (MML peruskartta) on 240,7 m, joten alueella ei ole tulvavaaraa, vaikka järven vedenkorkeus nousisi 2 metriä.

Rakennus- ja huoneistorekisterin tietojen mukaan voidaan arvioida, ettei yksikään terveydenhoitolaitos, palvelutalo tai päiväkotikiinteistö ole riskissä joutua tulvan alle.

## Tulvariskit yhteiskunnalle tärkeille palveluille

Yhteiskunnalle tärkeät palvelut muodostuvat asioista, jotka pitävät turvallisen arjen rattaat pyörimässä - esimerkiksi toimivasta lämmön- ja sähkönjakelusta, liikenne- ja tietoliikenneyhteyksistä ja vesihuollosta. Kun yhteiskunnan perustoiminnot ovat kunnossa, tulvan jälkeen voidaan palata normaaliin elämään ilman, että koko yhteiskunnan perusta järkkyy.

Taajama-alueilla sijoittuville toiminnoille ei arvioida olevan tulvan aiheuttamaa uskaa. Taajamien ulkopuoleiset pistemäiset kohteet ovat myös vähintään 2 metriä korkeammalla kuin lähimmät vesistöt tai niiden yhteiskunnallinen merkitys on melko pieni. Tiestön osalta voivat jotkin tiealueet olla lähellä vesistöä ja siten joutua tulvan alle, mutta pääasiallisesti tiestöä ei tulva uhkaa.

Karkean tason tulva-alueella ei ole sellaista omaisuutta tai elinkeinotoimintaa, jonka toimivuus tulisi varmistaa kaikissa olosuhteissa.

## Tulvariskit ympäristölle

Tarkasteltaessa ympäristölle koituvaa tulvariskiä otetaan huomioon kohteet, jotka voivat aiheuttaa tulvatilanteessa äkillistä ympäristön pilaantumista tai vahingollisia seurauksia ihmisen terveydelle esimerkiksi talousveden pilaantuessa. Tulvariskin merkittävyyteen vaikuttaa vahingollisten seurausten laajuus ja kesto. Tulvan sattuessa ympäristölle voivat aiheuttaa vahinkoa muun muassa polttoainesäiliöt ja muut kemikaalisäiliöt sekä jätevedenpuhdistamot.

## Tulvariskit kulttuuriperinnölle

Kulttuuriperintöön kohdistuvaa tulvariskiä tarkasteltaessa otetaan huomioon aineellinen perintö, kuten rakennukset ja rakennelmat, jotka voisivat kärsiä korjaamatonta vahinkoa. Tulvavesi voi aiheuttaa monenlaista vahinkoa, esimerkiksi romahduttaa rakenteita tai kuluttaa pintoja. Vettyminen voi synnyttää myös mikrobiongelman tai aiheuttaa maaperän eroosiota perintökohteen alla.



## 2 Alueella esiintyneet tulvat

### Esiintyneet tulvat

Vesistöalueella ei ole esiintynyt sellaisia tulvia, joista olisi aiheutunut vahingollisia seurauksia.

#### Taustatietoa

##### Lisätietoa esiintyneistä tulvista

Esiintyneistä tulvista ja niistä aiheutuneista vahingoista saadaan tietoa myös ilma- ja satelliittikuvien, maksettujen vakuutuskorvausten sekä pelastuslaitosten tehtävien perusteella:

Ilma- ja satelliittikuvista voidaan arvioida esiintyneen tulvan laajuutta. Näiden perusteella rajattuihin tulva-alueisiin pääset tutustumaan [Tulvakarttapalvelun laajassa versiossa \(Havaitut tulva-alueet\)](#).

Vakuutusyhtiöiden maksamat korvaukset kuvaavat tulvista aiheutuneiden rakennus- ja irtaimistovahinkojen taloudellista arvoa yksityishenkilöille. Vuoteen 2013 asti valtio maksoi korvaukset. Vuodesta 2014 saakka korvauksia on maksettu koti- ja kiinteistövuokukseen sisältyvän tulvaturvan kautta. Tulvaturva korvaa vain poikkeuksellisista tulvista (n. 2 %, 1/50 v) aiheutuvat vahingot. Tilastoihin vakuutuskorvauksista pääset tutustumaan: [Tulvariskien hallinnan indikaattorit](#)

Tiedot pelastustoimen tulviin liittyvistä tehtävistä löytyvät Pelastustoimen resurssi- ja onnettomuustilasto Prontosta. Pelastuslaitoksille tulvista aiheutuvat tehtävät ovat enimmäkseen vahingontorjuntatehtäviä, mutta sisältävät myös muita tehtävätyyppejä, kuten avunanto-, tarkastus- ja ihmisenpelastustehtäviä. Interaktiivisessa karttapalvelussa on mahdollista tarkastella tehtävien alueellista ja ajallista jakautumista sekä kehittymistä eri suodattimien avulla. Karttapalvelua pääset katselemaan vastaavasti [Tulvariskien hallinnan indikaattorit](#) -sivun kautta (Tulviin liittyvät pelastustoimen tehtävät).



#### Ylivedenkorkeudet

Raportilla on esitetty vesistöalueen menneitä tulvahuippuja perustuen hydrologiseen havaintosarjaan. Raportille on laskettu aikasarjan tunnusluvut MHW eli vedenkorkeuden vuosimaksimien keskiarvo sekä HW eli korkein havaittu vedenkorkeus. Pylväskuvaajassa on esitetty vedenkorkeuden vuosimaksimit ja -minimit. Voit itse säätää pylväskuvaajan skaalauksen.

[Avaa kuvaaja](#)



#### Ylivirtaamat

Raportilla on esitetty vesistöalueen menneitä tulvahuippuja perustuen hydrologiseen havaintosarjaan. Raportille on laskettu aikasarjan tunnusluvut MHQ eli virtaaman vuosimaksimien keskiarvo sekä HQ eli korkein havaittu virtaama. Pylväskuvaajassa on esitetty virtaaman vuosimaksimit ja -minimit. Voit itse säätää pylväskuvaajan skaalauksen.

Avaa kuvaaja



## Ilmastonmuutoksen vaikutus

Ilmastonmuutos vaikuttaa monin tavoin vesivaroihin, muuhun ympäristöön ja yhteiskuntaan. Vaikutusten voimakkuudessa on eroja Suomen eri osien välillä. Sisävesien hydrologisissa oloissa merkittävin muutos on se, että valunnan, virtaamien ja vedenkorkeuksien vuodenaikaiset vaihtelut lisääntyvät. Rannikkoalueilla maankohoamisella on merkitystä sille, kuinka paljon ennustetut muutokset Itämeren keskivedenkorkeuksissa vaikuttavat eri alueilla. Eniten merenpinta nousee Suomenlahden rannikolla.

### Taustatietoa

#### Vesistötulvat ja ilmastonmuutos

Ilmastonmuutoksen vaikutuksia vesistöjen virtaamiin ja vedenkorkeuksiin on tarkasteltu Suomen ympäristökeskuksen vesistömallijärjestelmän simuloinneilla WaterAdapt-hankkeessa (2012) sekä tuoreimpana ClimVeturi-hankkeessa (2020). Simuloinnit on tehty vertailujaksolle 1981–2010 sekä kahdelle tulevaisuuden jaksolle, 2010–2039 ja 2040–2069.

Tulokset osoittavat, että ilmastonmuutos muuttaa merkittävästi jokien virtaamien ja järvien vedenkorkeuksien vuodenaikaista vaihtelua. Keväällä lumen sulamistulvat lievenevät huomattavasti etenkin Etelä- ja Keski-Suomessa, koska talvet ovat nykyistä lauhempia. Kesällä vedenpinta laskee entistä alemmas useissa järvissä siksi, että kevät tulevat aikaisemmin ja kesäinen haihdunta lisääntyy. Näin käy etenkin runsasjärvisillä alueilla, missä järvihaihdunta vaikuttaa voimakkaimmin. Kesän ja alkusyksyn kuivuus ja alhaiset vedenpinnat ovatkin tulevaisuudessa entistä suurempi ongelma joillakin järvillä. Syksyn sateet lisääntyvät, ja loppusyksyn virtaamat kasvavat tulevina vuosikymmeninä. Talviset vedenkorkeudet ja virtaamat kasvavat selvästi, kun entistä suurempi osa talvisateista tulee vetenä ja lunta sulaa talven aikana. Muutokset talven virtaamissa ja vedenkorkeuksissa ovat suurimpia Etelä- ja Keski-Suomessa, kun taas Pohjois-Suomessa luminen talvi säilyy pidempään.

Jaksolla 2010–2039 hydrologiset muutokset ovat Pohjois-Suomessa vielä melko pieniä, kun taas eteläisemmille alueille suurin osa ilmastoskenaarioista osoittaa melko selkeitä muutoksia jo lähivuosikymmeninä. Eri ilmastoskenaarioiden antamat tulokset poikkeavat merkittävästi toisistaan, mutta muutoksen suunta on kaikissa skenaarioissa samankaltainen.

#### Meritulvat ja ilmastonmuutos

Merivedenkorkeuden noususkenaariot (SSP1-2.6, SSP2-4.5 ja SSP5-8.5) ja niitä vastaavat meritulvakartat on määritetty eri todennäköisyyksille Itämerellä vuoteen 2100 saakka. Skenaarioissa ja kartoissa on otettu huomioon sekä meriveden pinnan nousu (ilmastonmuutos ja maankohoaminen huomioiden) että vedenkorkeuden lyhytaikaiset vaihtelut (Ilmatieteenlaitos, 2023). Merivedenkorkeuden lyhytaikainen vaihtelu johtuu Itämerellä muun muassa tuulesta, ilmanpaineesta ja jääpeitteestä.

Keskitaso skenaarion (SSP2-4.5) ennustamat muutokset Suomen rannikon keskivedenkorkeuksissa (-28 cm–+31 cm) vaihtelevat alueittain, mikä johtuu ennen muuta maankohoamisesta. Vähiten merivesi nousee

Perämerellä ja Pohjanlahdella, missä maankohoaminen on suurinta. Meriveden pinta nousee eniten Suomenlahden rannikolla, jossa sijaitsee myös paljon tulville alttiita kohteita.

Lue lisää ja tarkastele tuloksia ilmastonmuutoksen vaikutuksista tulviin:

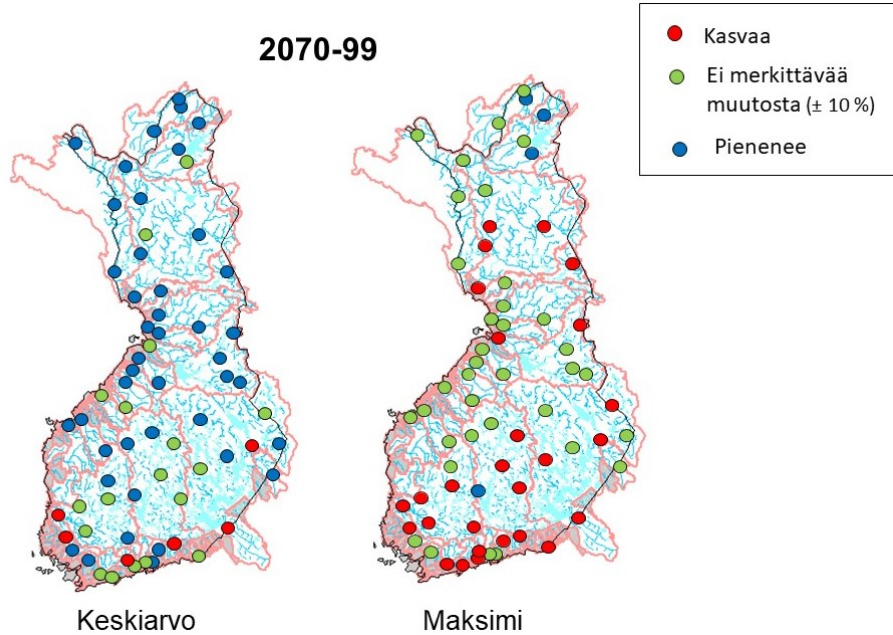
[Ilmastonmuutoksen vaikutus vesistöihin -visualisointityökalu](#)

Rannikkoalueen meritulvavaarakartat vuosina 2020 (nykytilanne), 2050 ja 2100 eri päästöskenaarioilla ja eri suuruisilla tulvilla



## Ilmastonmuutoksen vaikutus vesistötulviin

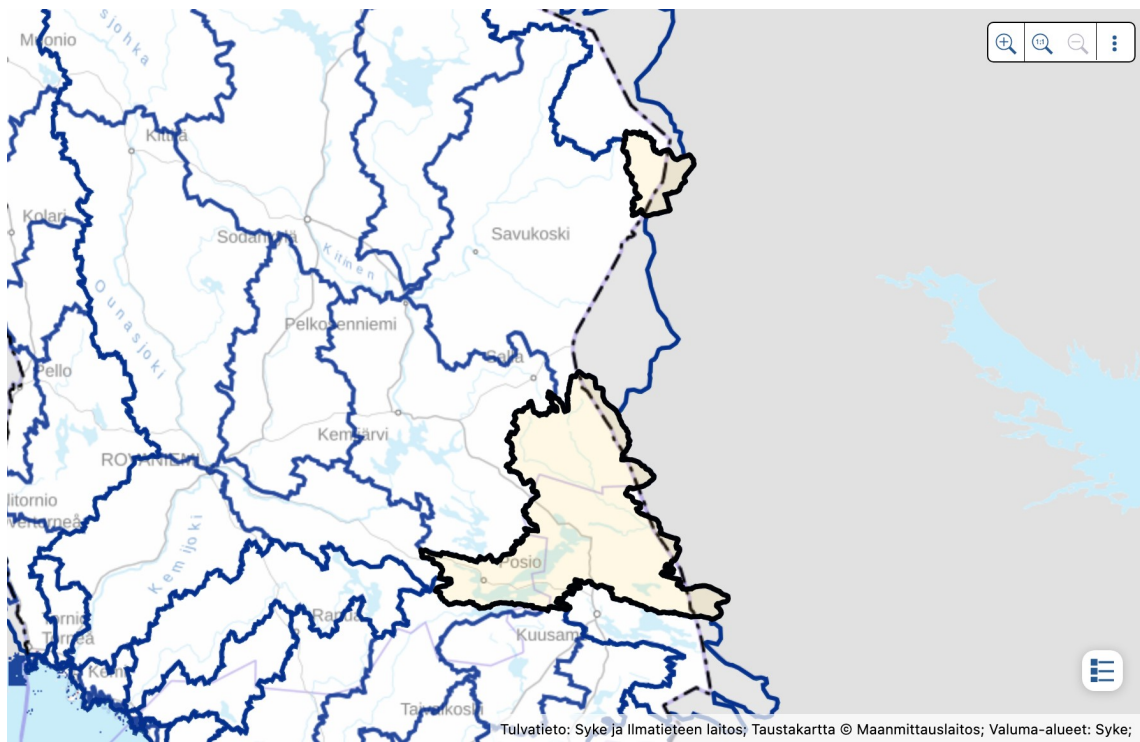
Ilmastoskenaarioiden (25 kpl) antama keskimääräinen muutos ja maksimimuutos (verrattuna jaksoon 1981–2010) kerran 100 vuodessa toistuviin vesistötulviin eri puolella Suomea 2070–2099.



## Kartta ilmastonmuutoksen vaikutuksista meritulviin

Rannikkoalueen meritulvavaarakartat vuosina 2020 (nykytilanne), 2050 ja 2100 eri päästöskenaarioilla ja eri suuruisilla tulvilla.

[Avaa kartta uuteen ikkunaan](#)



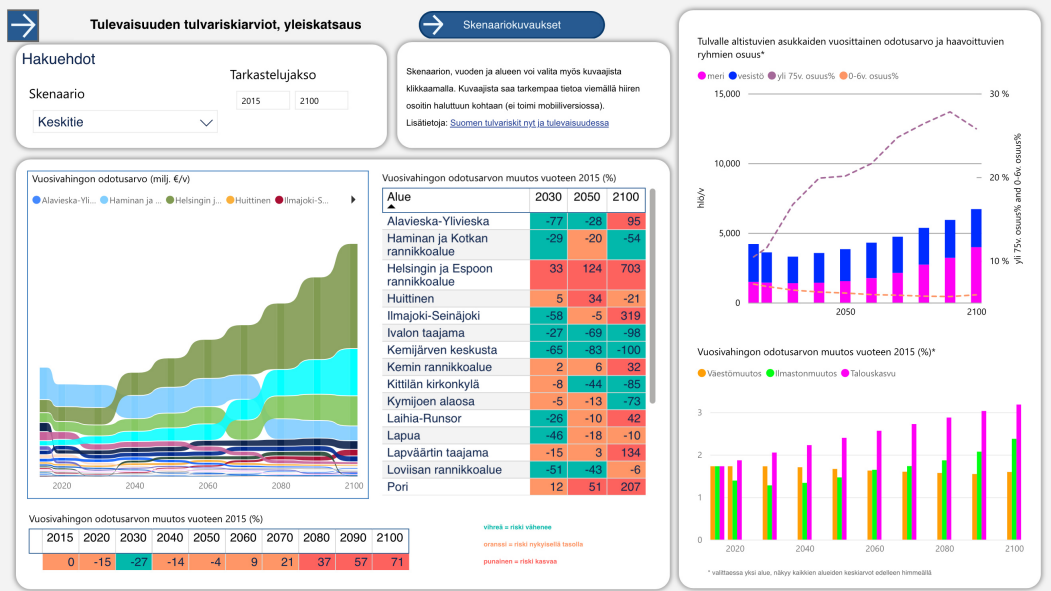
## Muun pitkäaikaisen kehityksen vaikutus tulvariskeihin

### Taustatietoa

Tulvariskin kehittymiseen vaikuttavat pitkällä aikavälillä ilmastonmuutoksen lisäksi etenkin maankäytön muutokset, väestökehitys ja talouskasvu. Alueelliset erot tulvariskin kehittymisessä kasvavat kaupungistumisen myötä. Rakennusten teknistyminen ja talouskasvu voivat lisätä tulvavahinkojen suuruutta. Väestön ikääntyessä haavoittuvuus tulville kasvaa.

Tulvariskin voidaan vaikuttaa merkittävästi, kun maankäyttöä ohjataan erityisesti uusilla rakentamiskohteilla tulvavaara-alueiden ulkopuolelle esimerkiksi antamalla suosituksia alimmista rakentamiskorkeuksista. Maankäytön suunnittelussa tulvariskit tulisi ottaa huomioon muun muassa kaavoituksessa ja kuntien rakennusjärjestyksessä.

Merkittäville tulvariskialueille on laadittu arviot tulvariskin kehittymisestä vuoteen 2100 saakka. Tutustu arvioihin interaktiivisella raportilla:



Tulevaisuuden tulvariskit (PowerBI-raportti)



## 4 Tulvariskien arviointimenetelmät

### Tulvariskin merkittävyyden arviointi

Tulvariskin merkittävyyttä arvioitaessa otetaan huomioon alueelliset ja paikalliset olosuhteet, tulvan todennäköisyys sekä seuraavat tulvasta mahdollisesti aiheutuvat yleiseltä kannalta katsoen vahingolliset seuraukset:

1. vahingollinen seuraus ihmisten terveydelle tai turvallisuudelle
2. välttämättömyyspalvelun, kuten vesihuollon, energiahuollon, tietoliikenteen, tieliikenteen tai muun vastaavan toiminnan, pitkäaikainen keskeytyminen
3. yhteiskunnan elintärkeitä toimintoja turvaavan taloudellisen toiminnan pitkäaikainen keskeytyminen
4. pitkäkestoinen tai laaja-alainen vahingollinen seuraus ympäristölle
5. korjaamaton vahingollinen seuraus kulttuuriperinnölle.

#### Taustatietoa

Maa- ja metsätalousministeriön nimittämä valtakunnallinen tulvariskien hallinnan koordinoitiryhmä on antanut esimerkkikriteereitä merkittävästä tulvariskistä muistiossaan 22.12.2010. Näitä kriteereitä ovat muun muassa:

- enemmän kuin 500-1000 vakituista asukasta erittäin harvinaisen tulvan (~1/1000 v) peittämällä asuinalueella,
- useita terveydenhuoltorakennuksia tai huoltolaitosrakennuksia, joissa on useita pysyviä vuodepaikkoja sekä lasten päiväkoteja erittäin harvinaisen tulva peittämällä alueella,
- alueen kannalta merkittävää asukasmäärää palveleva vedenottamo erittäin harvinaisen tulvan peittämällä alueella,
- jätevedenpuhdistamon toiminnan häiriintyminen terveyttä uhkaavalla tavalla,
- merkittävä voimalaitos tai useita sähköasemia erittäin harvinaisen tulvan peittämällä alueella,
- useita maanteitä, katuja, rautatieosuuksia tai vesiliikennereittejä katkeaa erittäin harvinaisella tulvalla

Myös huomattavat vahingot aiheuttava, useammin toistuva tulva (esim. ~1/100 v) tai tulvan kasvaminen ilmastonmuutoksen myötä voisivat olla riittäviä nimeämisperusteita. Samoin huomattava jäännösriski (tulvasuojeltujen alueiden haavoittuvuus) voi johtaa siihen, että tulvariskin merkittävyyden arvioinnissa sovelletaan tiukempia kriteerejä. Jos tarkastellulta alueelta on käytettävissä yksityiskohtaisia tulvakarttoja ja ilmastonmuutoksen ennustettu vaikutus tulviin on pystytty ottamaan huomioon, epävarmuuden pienentyminen tekee mahdolliseksi käyttää riskien arvioinnissa myös tulvariskien hallintasuunnitelmassa esitettyjä, eri tavoitetasojen mukaisia tulvan suuruuksia.

### Tulvariskialueiden tunnistamisen lähtötiedot

Tulvariskin merkittävyyden arvioinnissa hyödynnetään monipuolisesti tietoa tulvavaarasta eli tulvan todennäköisyydestä sekä tulvan aiheuttamista mahdollisista vahingoista eli riskikohteista.

Lähtötiedot voidaan jakaa 1) yksityiskohtaisiin tulvavaarakarttoihin ja niihin perustuviin riskikohteisiin sekä 2) yleispiirteisempiin, mutta alueellisesti kattavampiin tulvakarttoihin ja vahinkoarvioihin.

Seuraavissa luvuissa on esitetty erilaisia tulvariskien arvioinnin lähtötietoja. Tulvakartat kattavat vain osan Suomesta, mutta niitä on toisaalta laadittu juuri niille alueille, joiden tulvariskejä on ollut tarvetta selvittää tarkemmin.

## Tulvavaara- ja tulvariskikartat

Vesistöalueelle ei ole laadittu tulvavaarakarttoja eikä tulvariskikarttoja.

Tulvakartat muodostavat perustan tulvariskien tehokkaalle hallinnalle. Tulvakarttoja on kahdenlaisia: tulvavaarakarttoja ja tulvariskikarttoja. Molemmat kartat pitää laatia kaikille niille alueille, jotka on nimetty merkittäviksi tulvariskialueiksi, mutta niitä voidaan laatia myös muille alueille.

Tulvavaarakartta kertoo, mille alueille tulva voi levitä. Tulvariskikartta taas kuvaa, mitä riskikohteita tulvavaara-alueilla sijaitsee. Tulvariskikartta antaa siis käsityksen mahdollisten tulvavahinkojen suuruudesta.

### Taustatietoa

Merkittäville tulvariskialueille laadittavista tulvavaarakartoista säädetään tulvariskiasetuksessa (659/2010). Karttoja laaditaan useita, vähintäänkin sellaisille tulville, joiden vuotuinen todennäköisyys on 2 ja 1 prosenttia (tulvan toistuvuudet 1/50 v, 1/100 v), sekä tulvalle, joka on erittäin harvinainen mutta erityisolissa mahdollinen. Arviot perustuvat mallinnukseen ja aiempiin hydrologisiin havaintoihin.

Tulvavaara-alueen asukasmäärä kuvataan kartalla ruuduilla, joiden sivun pituus on 250 metriä. Aineistona käytetään väestötietojärjestelmää, jonka tiedot yhdistetään tulvavaara-alueisiin. Tulvien peittämät tiet esitetään vastaavasti yhdistämällä tulvavaarakartat Väyläviraston Digiroad-aineistoon.

Tulvariskikartat laaditaan niin, että tulvavaarakarttoihin yhdistetään paikkatietoaineistoista ja esimerkiksi mahdollisilta maastokäynneiltä saatava tieto tulvavahingoille alttiista kohteista. Näin saadaan esitettyä kartalla, kuinka suuren vahingon tietyn suuruinen tulva saattaa aiheuttaa.

Lue lisää tulvakartoituksesta ja tutustu tulvavaara- ja tulvariskikarttoihin:

[Tulvakartoitus](#)

[Tulvakarttapalvelu](#)

## Tulvakarttoihin perustuvat vahinkoarviot

Tulvakarttoihin perustuvia vahinkoarvioita ei ole laadittu.

Asukkaiden, rakennusten ja teiden määrä tulvavaara-alueella on oleellinen tieto arvioitaessa tulvan aikana syntyviä mahdollisia vahinkoja eli tulvariskiä. Tämä tieto on tuotettu kaikille tulvavaarakartoitetuille alueille. Paikkatietoanalyysissä on huomioitu ne asukkaat, jotka ovat suorassa tulvariskissä eli rakennus sijaitsee tulvavaara-alueella.

Tarkastele tulvavahinkoarvioita (asukkaat, rakennukset ja tiet) tulvavaarakartoitetuilla alueille:

[Tulvavahinkoarviot \(asukkaat, rakennukset ja tiet\) -visualisointityökalu](#)

Visualisointityökalu on valtakunnallinen, mutta kattaa vain tulvavaarakartoitetut alueet.

## Tulvariskikartoitusten riskikohteet

Tulvakarttoihin perustuvia riskikohteita ei ole kartoitettu.

Edellä mainitun paikkatietoanalyysin lisäksi ELY-keskukset ovat tehneet ainakin merkittäville tulvariskialueille tarkemman riskikohteiden kartoituksen. Kartoituksessa on hyödynnetty valtakunnallisten paikkatietoaineistojen ohella myös muun muassa kunnilta ja muilta toimijoilta saatuja tietoja.

### Taustatietoa

Tulvariskien hallinnan asetus (659/2010) velvoittaa, että tulvariskikartoilla esitetään seuraavat vahinkoluokat:

1. asukkaiden arvioitu määrä
2. erityiskohteet kuten sairaalat, oppilaitokset ja päiväkodit
3. infrastruktuuri kuten tiet, energiaverkot, tietoliikenneverkot ja vesihuoltolaitosten laitteistot
4. yhteiskunnan elintärkeiden toimintojen turvaamisen kannalta merkittävä taloudellinen toiminta
5. ympäristön pilaantumista aiheuttavat kohteet sekä pilaantumisesta kärsivät erityiset alueet
6. lain nojalla suojellut taikka kaavassa suojelluiksi määrätyt kulttuuriperintökohteet
7. muut tarpeelliset tiedot, kuten alueet, joilla tulva voi aiheuttaa jäiden haitallista kulkeutumista tai maaperän merkittävää eroosiota

## Valuma-alueitasoinen tulvakartta

Alueelle ei ole laadittu valuma-alueitasoista tulvakarttaa.

Valuma-alueitasoinen tulvakartta auttaa tunnistamaan riskialueet etenkin niillä vesistöalueilla, joille ei ole laadittu tarkempia tulvavaarakarttoja. Valuma-alueitasoinen tulvakartta on alueellisesti kattavampi kuin tulvavaarakartta, mutta epätarkempi, koska esimerkiksi uoman syvyyssiedot puuttuvat.

## Taustatietoa

Valuma-alueitasoinen tulvakartta hyödyntää Suomen ympäristökeskuksen (Syke) kehittämää pintavaluntamallinnusta ja Syken Vesistömallijärjestelmää. Lähtötietoina mallille ovat Maanmittauslaitoksen KM2-korkeusmalli, Väyläviraston tie- ja ratarekisteri sekä maankäyttöaineistot. Imeytymisen ja virtausvastuksen laskennassa hyödynnetään lisäksi veden läpäisemättömyys -aineistoja. Uoman syvyystiedon puuttuminen on huomioitu korjauskertoimella.

## Muut lähtötiedot

Tulville haavoittuvia riskikohteita kartoittaessa voidaan hyödyntää lisäksi useita paikkatietoaineistoja mm. väestörakenteesta, rakennuksista, teistä, infrastruktuurista, ympäristölupavelvollisista toimijoista, luonnonsuojelualueista, vedenottoaikoista ja -kaivoista, vesistöarakenteista, kulttuuriperintökohteista ja peltolohkoista.

## Taustatietoa

Väestörakenteesta on saatavilla Tilastokeskuksen ruututietokanta (YKR), jota voidaan käyttää esimerkiksi sosiaalisen haavoittuvuuden arvioinnissa. Mahdollisesti sovellettavia muuttujia 250 m ruuduittain ovat mm. ikä, tulotaso, koulutus, työllisyys.

Rakennustietoja ylläpitää Digi- ja väestötietovirasto Rakennus- ja huoneistorekisterissä (RHR). Rekisteri sisältää tietoa kaikkien rakennusluvan vaatineiden rakennusten sijainnista, käyttötarkoituksesta, pinta-alasta, varustustasosta ja asukasmäärästä.

Tie- ja katuverkon sijaintitiedot ja tärkeimmät ominaisuustiedot (mm. väylätyyppi, toiminnallinen luokka, keskimääräinen vuorokausiliikenne sekä tien numero ja nimi) löytyvät Väyläviraston Digiroad-paikkatietoaineistosta.

Infrastruktuurikohteita kartoitettaessa tietoa löytyy Maanmittauslaitoksen ylläpitämästä Maastotietokannasta, joka sisältää tiedot esim. muuntajista ja sähkölinjoista.

Riskiä tulvan aiheuttamasta ympäristön pilaantumisesta arvioitaessa voidaan hyödyntää tietoa tulvavaara-alueella sijaitsevista ympäristölupavelvollisista toimijoista, joiden toiminnasta saattaa aiheutua ympäristön pilaantumista. Ympäristölupavelvolliset toimijat on rekisteröity YLVA-tietojärjestelmään.

Luonnonsuojelualueiden tietoja (mm. Natura 2000 -alueet, valtio- ja yksityisomisteiset luonnonsuojelualueet sekä koskiensuojelulla suojellut vesistöt) ylläpitää Suomen ympäristökeskus.

Vesistöarakenteiden, kuten patojen, penkereiden ja pumppaamoiden sijainti ja ominaisuustietoja löytyy Syke:n ylläpitämästä Vesistötyöt -tietojärjestelmästä (VESTY).

Vesihuoltolaitosten ja vedenottamoiden tietoja löytyy Syke:n ylläpitämästä vesihuollon tietojärjestelmästä (VEETI). Vedenottamoiden sijaintitiedot eivät ole julkisesti saatavilla. Pohjavesialueiden sekä vedenottoaivojen ja -hanojen sijainti- ja ominaisuustietoja löytyy Syke:n ylläpitämästä Pohjavesitietojärjestelmästä (POVET).

Museovirasto ylläpitää tietoaaineistoja kulttuuriympäristöstä. Näihin kuuluvat valtakunnallisesti merkittävät rakennetut kulttuuriympäristöt (RKY), muinaismuistolain tarkoittamat kiinteät muinaisjäännökset ja lainsäädännöllä (rakennussuojelulaki, kirkkolaki, rakennusperinnönsuojelulaki) suojellut rakennukset sekä maailmanperintökohteet.



## 5 Vesistöalueen kuvaus

### Valuma-alueet, korkeussuhteet ja maaperä

Koutajoen vesistöalue sijaitsee pääosin Venäjällä ja laskee Vienanmereen. Alueen Suomen puoleiset latvat sijaitsevat Pohjois-Pohjanmaan ja Lapin maakuntien alueilla. Suomen puolella Koutajoen vesistöalueesta sijaitsee noin 4900 km<sup>2</sup> ja Venäjän puolella n. 13 800 km<sup>2</sup>.

Vesistöalue kuuluu Suomen puolella lähes kokonaan Oulujoen-lijoen vesienhoitoalueeseen.

Tuntsajoen valuma-alue sijaitsee Kemijoen vesienhoitoalueella.

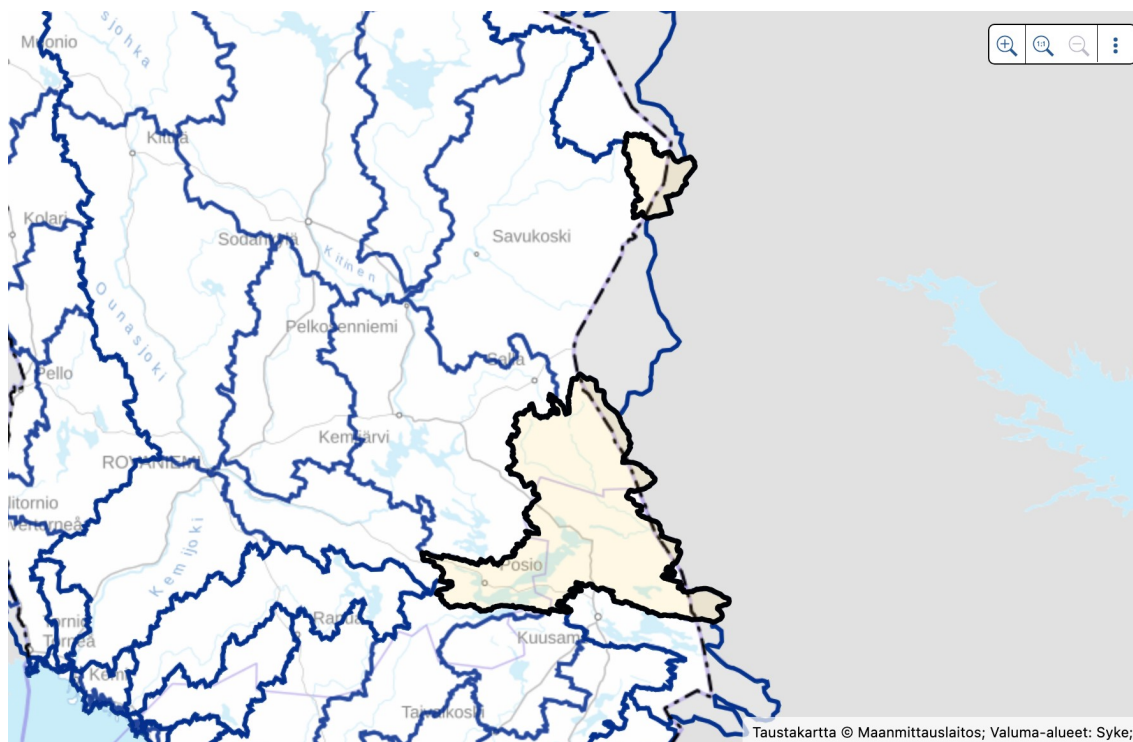
Koutajoen latvavesistöalue jakutuu yhdeksään valuma-alueeseen, joiden koko vaihtelee 150 ja 1500 km<sup>2</sup> välillä. Kukin valuma-alue jakautuu 2-9 osavaluma-alueeseen.

Koutajoen vesistöalueen merkittävin taajama on Posio.



#### Vesistön osavaluma-alueet

Valuma-alueet tai tarkastellun merialueen rajaus



#### Osavaluma-alueet

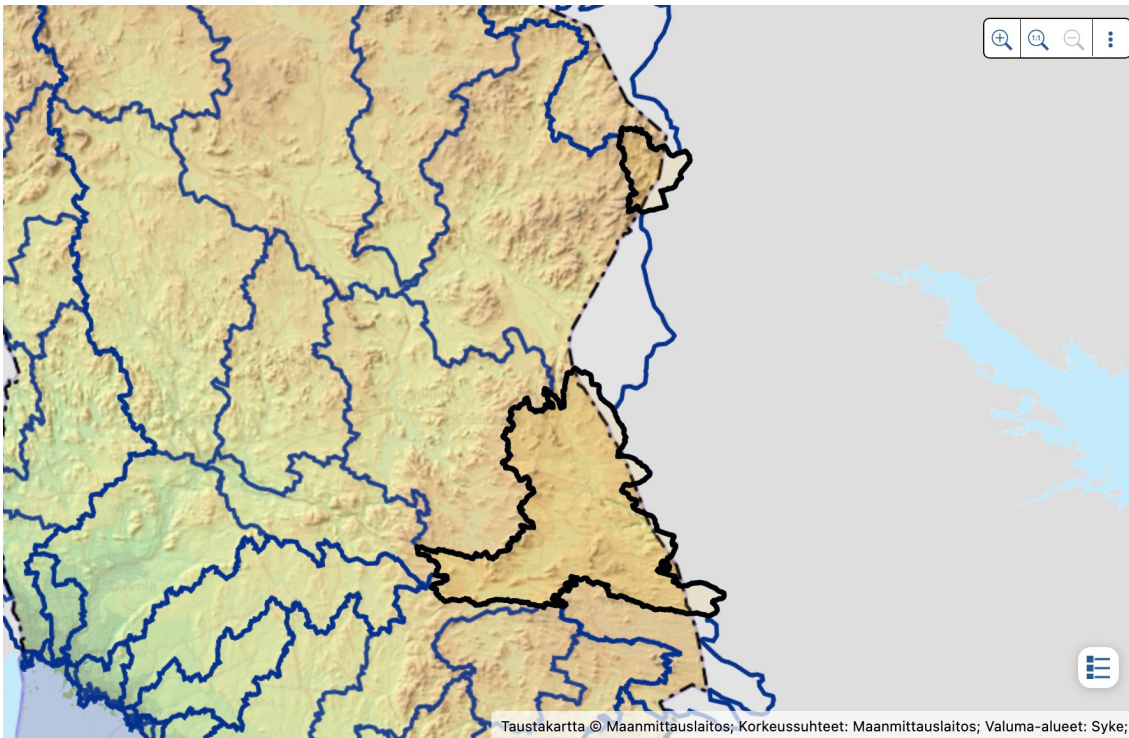
Vesistöalueen osavaluma-alueiden pinta-alat (km<sup>2</sup>) sekä järvien osuus pinta-aloista (%) (Ekholm 1993).

[Avaa taulukko](#)

# Korkeussuhteet

Alueen korkeussuhteet

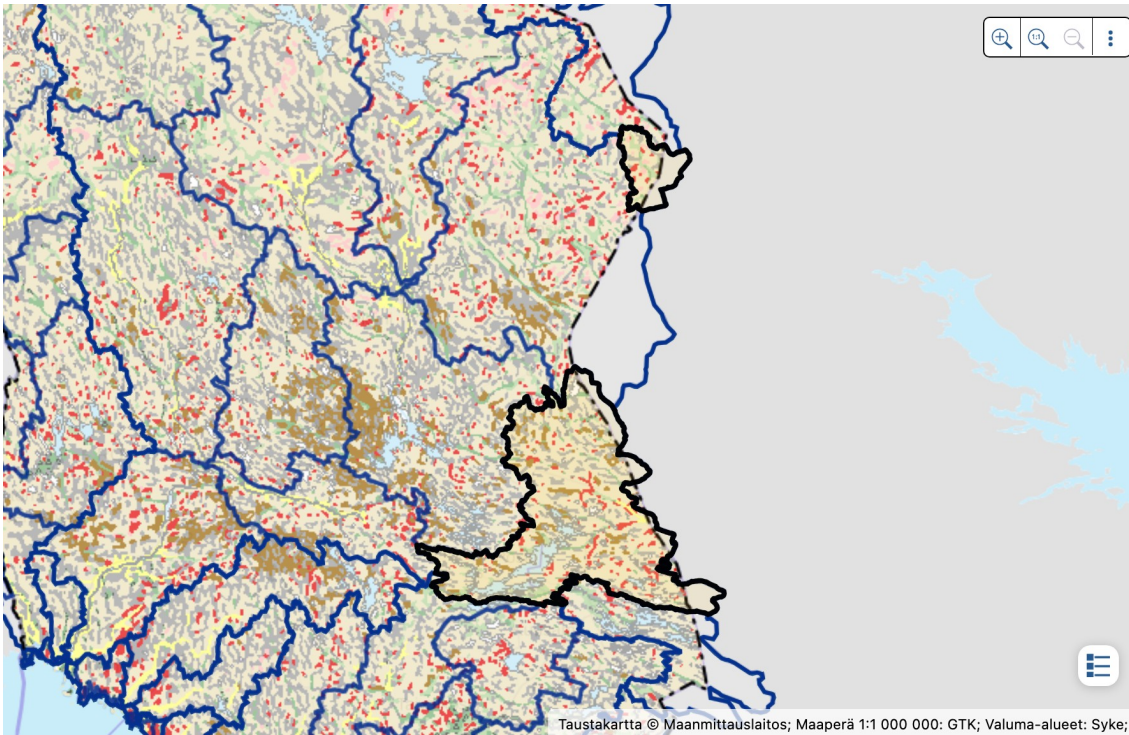
[Avaa kartta uuteen ikkunaan](#)



## Maaperä

Alueen maaperäkartta

[Avaa kartta uuteen ikkunaan](#)



## Joet ja järvet

Merkittävin joki Koutajoen latvavesistöalueella on Oulankajoki, josta Suomen puolella sijaitsee 105 km pituinen osuus. Koutajoen latvavesistössä on yhteensä 12 jokea, joiden valuma-alueen pinta-ala on yli 100 km<sup>2</sup>. Vesistöalueella on lisäksi useita järvien välisiä uomia, joiden pituus on noin 1-3 km ja joiden pudotuskorkeus vaihtelee välillä 0-2 metriä.

Vesistöalue on runsasjärvinen ja järvet kuuluvat Koillismaan ja Etelä-Lapin suurimpiin. Kokonaan Suomen puolella Koutajoen latvavesistöalueella on yhteensä 84 järveä, joiden pinta-ala on yli 50 ha. Alueen suurimmat järvet ovat Yli-Kitka (23 323 ha), Ala-Kitka (4 850 ha) ja Suininki (2171 ha).



### Taulukko vesistöalueen järvistä

Alueella sijaitsevat järvet.

[Avaa taulukko](#)

## Virtaamat ja vedenkorkeudet



### Vedenkorkeudet

Alueella sijaitsevat vedenkorkeuden havaintoasemat sekä niille lasketut minimi (NW), vuosiminimien keskiarvot (MNW), keskivedenkorkeudet (MW), vuosimaksimien keskiarvot (MHW) sekä maksimit (HW).

[Avaa taulukko](#)

## Virtaamat

Alueella sijaitsevat virtaaman havaintoasemat sekä niille lasketut virtaaman minimi (NQ), vuosiminimien keskiarvot (MNQ), keskivirtaamat (MQ), vuosimaksimien keskiarvot (MHQ) sekä maksimit (HQ).

[Avaa taulukko](#)

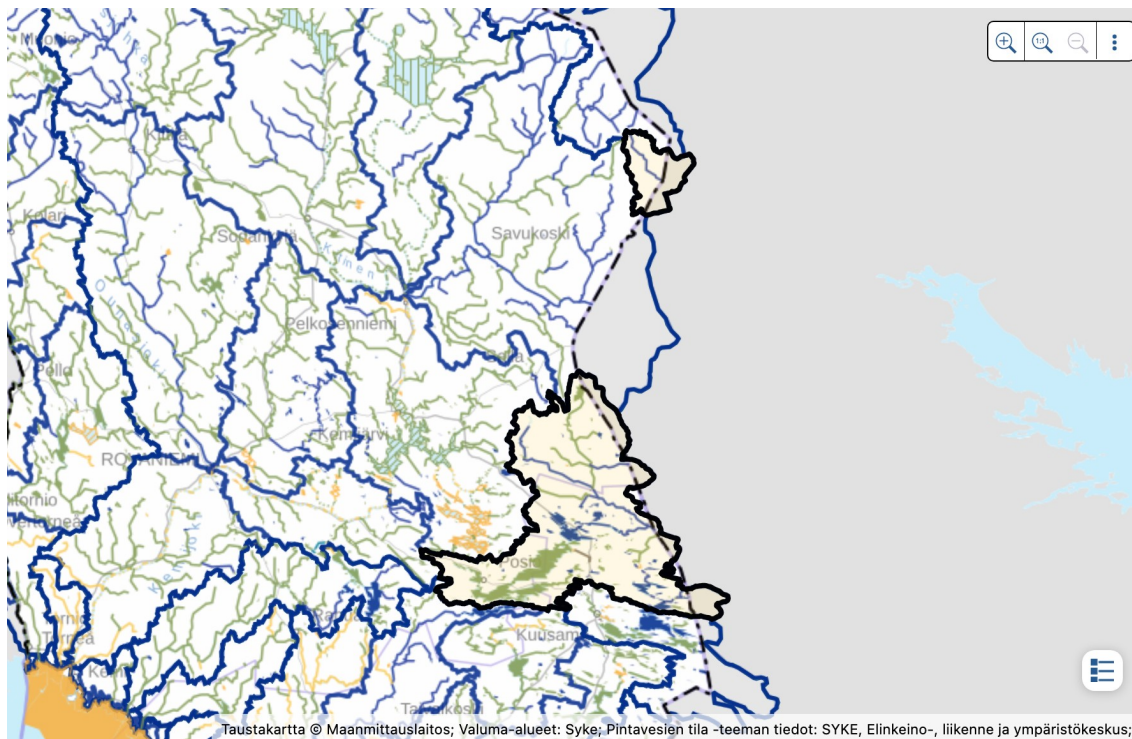
## Vesien tila



### Pintavesien tila

Pintavesien ekologinen ja/tai kemiallinen tila. Pintavedet luokitellaan viiteen tilaluokkaan niiden ekologisten ja kemiallisten ominaisuuksien perusteella.

[Avaa kartta uuteen ikkunaan](#)



## Nykyinen maankäyttö

Vesistöalue on metsämaavaltainen ja metsät kattavat noin 70 % vesistöalueen pinta-alasta. Vesialueet ja suoalueet yhdessä muodostavat noin neljänneksen valuma-alueen pinta-alasta. Maatalousalueiden ja rakennettujen alueiden pinta-ala on suhteellisesti melko pieni, alle 4 % valuma-alueen pinta-alasta.



### Nykyinen maankäyttö

Maankäyttöluokkien pinta-alat ja suhteelliset osuudet alueen kokonaispinta-alasta. Pinta-alojen laskenta perustuu Corine maankäyttö- ja maanpeite 2018-aineistoon.

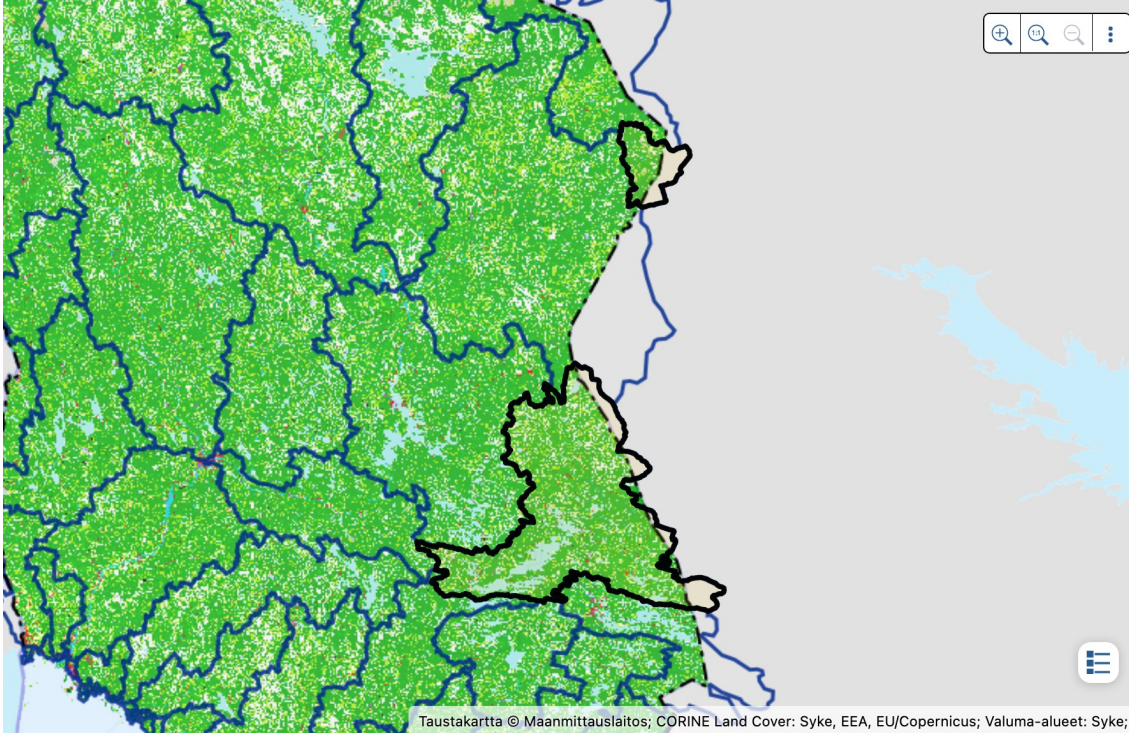
Avaa taulukko



## Maankäyttö

Alueen maankäyttö

Avaa kartta uuteen ikkunaan



## Suunniteltu maankäyttö

Koutajoen latvavesistöalueen maankäytön strateginen suunnittelu perustuu Pohjois-Pohjanmaan ja Itä-Lapin maakuntakaavoihin.

### Taustatietoa

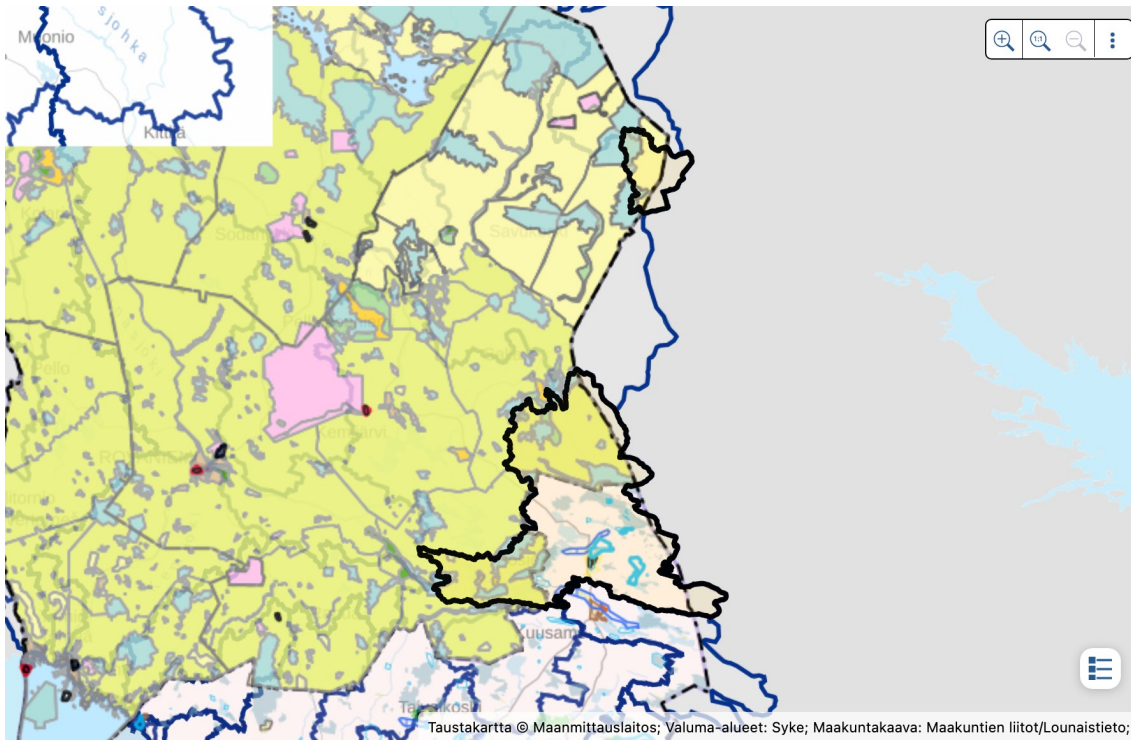
Maankäytön suunnittelun tehtävänä on ohjata alueiden käyttöä ja rakentamista. Maankäyttöä ohjataan valtakunnallisilla alueidenkäyttötavoitteilla ja kaavoituksella. Kaavoitus käsittää maakunta-, yleis- ja asemakaavat. Nämä yhdessä muodostavat maankäytön suunnittelujärjestelmän. Ranta-alueilla tapahtuvaa rakentamista, erityisesti loma-asutusta, ohjataan ranta-asemakaavalla. Rakentamista tulvariskialueiden ulkopuolelle ohjataan kaavamääräyksillä, joissa voidaan määrittää esimerkiksi alin lattiakorkeus. ELY-keskukset laativat suosituksia alimmista tulvan kannalta riittävän turvallisista rakentamiskorkeuksista. Haja-asutusalueilla rannoille rakennettaessa tarvitaan poikkeuslupa. Poikkeusluvassa otetaan tarvittaessa huomioon myös tulvariski.



## Maakuntakaava

Alueen ajantasainen maakuntakaava niiltä osin kuin tulvariskien hallinnalle on oleellista.

[Avaa kartta uuteen ikkunaan](#)



## Suojelualueet ja kulttuuriperintö

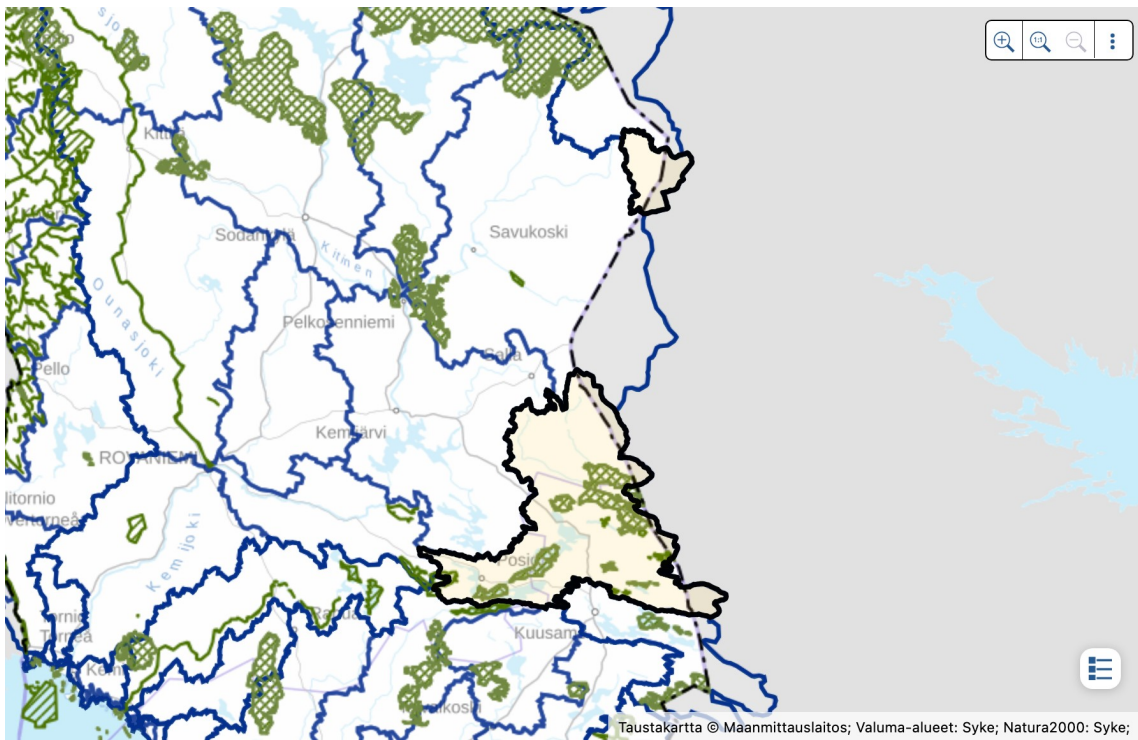
Valtakunnallisesti merkittäviä rakennettuja kulttuuriympäristökohteita on yksi: Posiolla sijaitseva Lapin uittotukikohta. Vesistöalueella on useita merkittäviä luonnonsuojelualueita, suurimpina Riisitunturin ja Oulangan kansallispuistot. Koutajoen latvavesistö on koskiensuojelulain (23.1.1987/35) mukaan kokonaan voimalaitosrakentamiselta suojeltu.



### Luonnonsuojelualueet

Alueella sijaitsevat luontodirektiivin (92/43/ETY) ja lintudirektiivin (79/409/ETY) mukaiset keskeiset suojelualueet eli ne Natura 2000 -alueet, jotka ovat merkittäviä vedestä riippuvaisten elinympäristöjen ja lajien suojelulle.

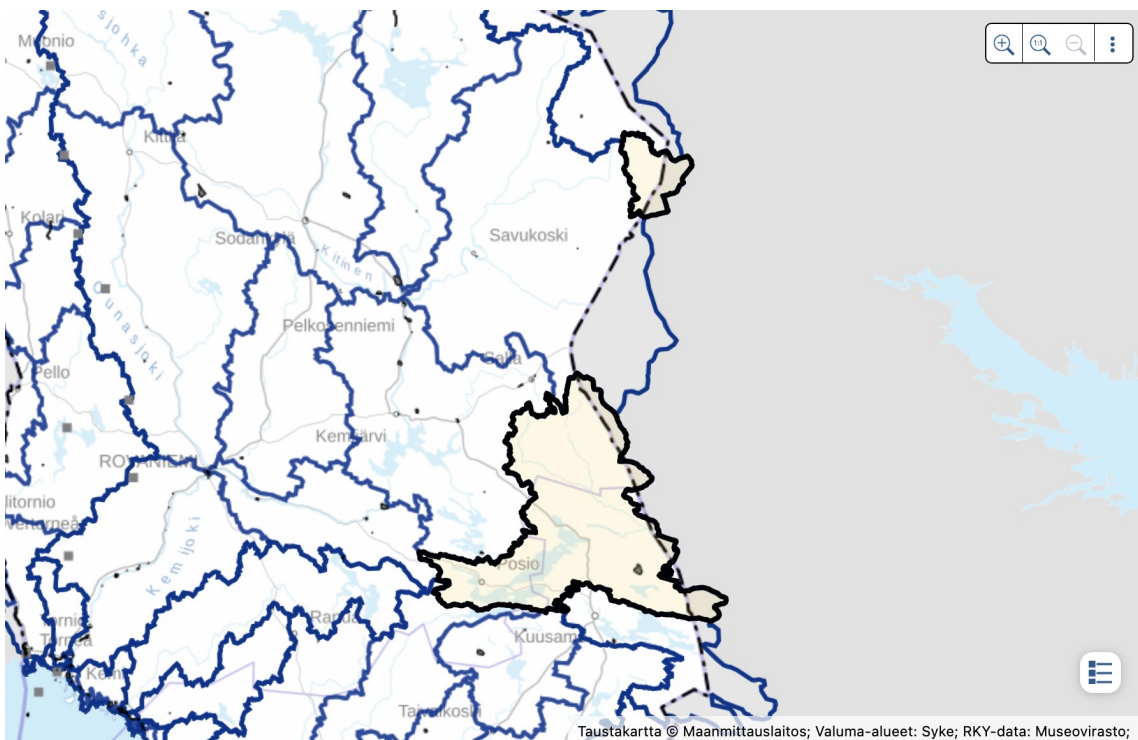
[Avaa kartta uuteen ikkunaan](#)



## Kulttuuriympäristökohteet

Alueella sijaitsevat valtakunnallisesti merkittävät rakennetut kulttuuriympäristöt (RKY).

[Avaa kartta uuteen ikkunaan](#)



## Tulvasuojelu

Vesistöalueella ei ole tulvasuojelurakenteita eikä järviä säännöstellä. Alueella ei ole kartoitettu kattavasti tulvanpidättämisalueiden tai -tasanteiden sijaintia eikä ole arvioitu niiden potentiaalista määrää. Pidättämistä heikentäviä toimenpiteitä on tehty ojittamalla metsä- ja suoalueita sekä laskemalla järvien vedenpintoja.

## Vesistö rakenteet ja vesistön käyttö

### Taustatietoa

Yksittäisen padon aiheuttama tulvariski on jo otettu huomioon patoturvallisuuslain ja -asetuksen määräämin toimenpitein. Pääsääntönä voidaan pitää, että pelkästään yksittäisen padon sortuman aiheuttaman tulvariskin perusteella ei ole perusteltua nimetä aluetta merkittäväksi tulvariskialueeksi.

[Vesistöjen säännöstely](#)

[Patoturvallisuus ja sen valvonta](#)

## Viitteet

- [Valuma-aluekohtaiset tulvakartat \(TIIMA-hanke\)](#)
- Parjanne, Antti, Rytkönen, Anna-Mari, Veijalainen, Noora. 2020. [Ilmastonmuutoksen ja vesienhoidon huomioon ottaminen tulvariskien hallinnassa.](#)
- Parjanne, Antti; Silander, Jari; Tiitu, Maija; Viinikka, Arto, 2018. [Suomen tulvariskit nyt ja tulevaisuudessa - Varautuminen maankäytön, talouden ja ilmaston muutokseen.](#)
- Perrels, Adriaan; Haakana, Juha; Hakala, Outi; Kujala, Susanna; Láng-Ritter, Ilona; Lehtonen, Heikki; Lintunen, Jussi; Pohjola, Johanna; Sane, Mikko; Fronzek, Stefan; Luhtala, Sanna; Mervaala, Erkki; Luomaranta, Anna; Jylhä, Kirsti; Koikkalainen, Kauko; Kuntsi-Reunanen, Eeva; Rautio, Tuukka; Tuomenvirta, Heikki; Uusivuori, Jussi; Veijalainen, Noora (2022-04-28) [Kustannusarviointi ilmastonmuutokseen liittyvästä toimimattomuudesta \(KUITTI\)](#)
- Veijalainen, N., Jakkila, J., Nurmi, T., Vehviläinen, B., Marttunen, M. ja Aaltonen, J. 2012 [Suomen vesivarat ja ilmastonmuutos - vaikutukset ja muutoksiin sopeutuminen WaterAdapt-projektin loppuraportti.](#) Suomen ympäristö 16/2012. Helsinki. 138 s. ISBN (pdf) 978-952-11-4018-1.

Visualisointityökaluja, joilla voi tarkastella tietoja eri alueilla:

- [Vähintään hehtaarin kokoiset järvet -visualisointityökalu](#)
- [Säännöstellyt järvet -visualisointityökalu](#)
- [Maankäyttöluokkien pinta-alat valuma-alueittain -visualisointityökalu.](#) Perustuu Corine maankäyttö- ja maanpeite 2018 -aineistoon