



Tulvariskien alustava arviointi Laajoen vesistöalueelle

Julkaistu 15.3.2024

Ehdotus merkittäviksi tulvariskialueiksi

Laajoen vesistöalueelta ei ehdoteta tulvariskien hallinnasta annetun lain (620/2010) mukaisia merkittäviä tulvariskialueita.

Tarkasteltavalla vesistöalueella ei ole esiintynyt tulvia, joista olisi aiheutunut tulvariskien hallinnasta annetun lain 8 §:n 1 momentissa tarkoitettuja yleiseltä kannalta katsoen vahingollisia seurauksia. Vesistöalueella ei ole myöskään arvioitu esiintyvän tulevaisuuden tulvia, joista aiheutuisi edellä tarkoitettuja vahingollisia seurauksia.

Muutokset edelliseen suunnittelukauteen verrattuna

Laajoen vesistöalueella ei ole tapahtunut tulvariskeihin vaikuttavia muutoksia edellisen suunnittelukauden jälkeen.

Kommentoi ehdotuksia tulvariskialueista

Onko merkittävät tulvariskialueet tunnistettu? Kommentoi ELY-keskusten ehdotuksia merkittäviksi tulvariskialueiksi kuulemisessa 15.3.2024–17.6.2024.

Mistä asioista nyt toivotaan palautetta?

Suomen merkittävien tulvariskialueiden nimeämistä valmistellaan parhaillaan kaudelle 2024–2030. Tulvariskien alustavassa arvioinnissa tunnistetaan merkittävät tulvariskialueet. Näille laaditaan tulvakartat sekä tulvariskien hallintasuunnitelmat.

Mielipidettäsi tarvitaan kahdesta kokonaisuudesta:

- Onko ehdotukset vesistöjen ja rannikkoalueen tulvariskeistä arvioitu ja nimetty oikein? Onko arvioinnissa tunnistettu merkittävimmät alueet ja huomioitu olennaisimmat tulvariskiin vaikuttavat tekijät?
- Hyväksytkö tulvariskien hallintasuunnitelmien ympäristöselostuksen lähtökohdat, tavoitteet ja valmistelun? Jos et hyväksy, mitä pitäisi korjata?

Kuulemisasiakirjat ja ohjeet palautteen antamiseksi:

Palautteen voi antaa sähköisen lausuntopalvelun kautta tai sähköpostitse kyseessä olevan alueen ELY-keskuksen kirjaamoon. Voit myös tehdä epävirallisempia merkintöjä suoraan tälle sivustolle.

Tarkemmat ohjeet ja kuulemisaineisto löytyvät [Tulvariskien hallinta](#) -sivuilta.

Yleistä tulvariskien alustavasta arvioinnista

Tulvariskien alustavassa arvioinnissa tunnistetaan tulvien aiheuttamia riskejä muun muassa asutukselle, yhteiskunnan toiminnoille, liikenteelle, ympäristölle ja kulttuuriperinnölle. Arviointi tehdään kaikille vesistö- ja rannikkoalueille ja arvioinnin perusteella nimetään merkittävät tulvariskialueet. Tulvariskialueiden tunnistaminen perustuu aiempiin tulviin sekä saatavissa oleviin tietoihin ilmasto- ja vesioalojen kehitymisestä.

Ne alueet, joilla tulvariski saattaa olla alustavan arvioinnin perusteella merkittävä, nimetään merkittäviksi tulvariskialueiksi. Näillä alueilla vesistöjen tai merivedenpinnan nousu voi aiheuttaa huomattavia tulvavahinkoja. Merkittäville tulvariskialueille laaditaan tulvavaara- ja tulvariskikartat sekä tulvariskien hallintasuunnitelmat.

Alustava arviointi tarkistetaan kuuden vuoden välein. Tältä sivustolta löydät tulvariskien alustavan arvioinnin taustatiedot sekä tiedot vuonna 2024 ehdotetuista tulvariskialueista. Osa taustatiedoista, esimerkiksi kartat ja raportit, päivittyvät automaattisesti vuosittain tai jopa useammin.

[Taustatietoa tulvariskien hallinnan suunnittelusta](#)

Tarkasteltavan alueen tulvariskien alustava arviointi perustuu mahdollisimman kattavaan saatavilla olevaan tietoon esiintyneistä tulvista sekä tulevaisuudessa mahdollisesti esiintyvistä tulvista ja niiden vaikutuksista. Tulevaisuuden tulvia on arvioitu saatavilla oleviin tulvakarttoihin ja paikkatietopohjaisiin vaikutusarvioihin perustuen.

Tulvariskit ihmisten terveydelle tai turvallisuudelle

Nimettäessä tulvariskialueita tarkastellaan erityisesti tulvan aiheuttamia vaikutuksia ihmisten terveyteen ja turvallisuuteen. Riskiä lisäävät tulvalle altistuvan väestön suuri määrä sekä tulvavaara-alueella sijaitsevat vaikeasti evakuoitavat kohteet, kuten sairaalat, terveyskeskukset, vanhainkodit, päiväkodit ja koulut. Vahingollinen seuraus ihmisten terveydelle voi johtua myös altistumisesta tulvan mukana leviävillä taudinaiheuttajille.

Laajoen vesistöalueen alavalla alueella arvioidaan sijaitsevan yhteensä noin 50 asuinrakennusta ja noin 150 muuta rakennusta. Uhattuna kerran 1000 vuodessa toistuvan tulvan sattuessa voi olla noin 200 asukasta. Toisen luokan riskiruutuja Laajoen vesistöalueella sijaitsee kolme. Laajoen vesistöalueella ei sijaitse yhtään riskiruutualueita. Vaikeasti evakuoitavia kohteita alavalla alueella ei ole yhtään.

Tulvariskit yhteiskunnalle tärkeille palveluille

Yhteiskunnalle tärkeät palvelut muodostuvat asioista, jotka pitävät turvallisen arjen rattaat pyörimässä – esimerkiksi toimivasta lämmön- ja sähkönjakelusta, liikenne- ja tietoliikenneyhteyksistä ja vesihuollosta. Kun yhteiskunnan perustoiminnot ovat kunnossa, tulvan jälkeen voidaan palata normaaliin elämään ilman, että koko yhteiskunnan perusta järkkyy.

Vedenottamoita Laajoen vesistöalueen alavalla alueella ei ole yhtään. Laajoen vesistöalueen alavalla alueella sijaitsee yksi tietoliikenteen rakennus ja yksi muuntoasema. Sähkömuuntajia ja suurjännitelinjojen pylviäitä on eri puolella alavaa aluetta. Valtateitä Laajoen vesistöalueella kerran 1000 vuodessa toistuvalla tulvalla voi jäädä veden alle yhdestä kohtaa. Rautatie voi peittyä vedellä yhdestä kohtaa.

Laajoen vesistöalueen alavalla alueella ei sijaitse elintarvike- tai lääketeollisuuden laitoksia.

Tulvariskit ympäristölle

Tarkasteltaessa ympäristölle koituvaa tulvariskiä otetaan huomioon kohteet, jotka voivat aiheuttaa tulvatilanteessa äkillistä ympäristön pilaantumista tai vahingollisia seurauksia ihmisen terveydelle esimerkiksi talousveden pilaantuessa. Tulvariskin merkittävyyteen vaikuttaa vahingollisten seurausten laajuus ja kesto. Tulvan sattuessa ympäristölle voivat aiheuttaa vahinkoa muun muassa polttoainesäiliöt ja muut kemikaalisäiliöt sekä jätevedenpuhdistamot.

Tulvariskien hallinnan suunnittelun alustavassa arvioinnissa ensimmäisellä kierroksella on selvitetty Laajoen vesistöalueella ympäristön pilaantumista tulvan aikana aiheuttavista kohteista seuraavaa:

Laajoen vesistöalueen alavalla alueella sijaitsee yksi turpeentuotantoalue ja kolme eläinsuojaa. VAHTI -kohteita alavalla alueella on Mynämäellä (3) ja Laitilassa (1). IPPC-kohteita ei sijaitse alavalla alueella yhtään. Mietoistenlahden Natura alueen yläpuolisella alavalla alueella ei sijaitse yhtään äkillistä pilaantumista aiheuttavaa laitosta.

Laajoen vesistöalueella ympäristön pilaantumista tulvan aikana aiheuttavissa kohteissa ei ole tapahtunut tulvariskeihin vaikuttavia muutoksia.

Tulvariskit kulttuuriperinnölle

Kulttuuriperintöön kohdistuvaa tulvariskiä tarkasteltaessa otetaan huomioon aineellinen perintö, kuten rakennukset ja rakennelmat, jotka voisivat kärsiä korjaamatonta vahinkoa. Tulvavesi voi aiheuttaa monenlaista vahinkoa, esimerkiksi romahduttaa rakenteita tai kuluttaa pintoja. Vettyminen voi synnyttää myös mikrobiongelman tai aiheuttaa maaperän eroosiota perintökohteen alla.

Tulvariskien hallinnan suunnittelun alustavassa arvioinnissa ensimmäisellä kierroksella on selvitetty Laajoen vesistöalueen kulttuuriperintökohteista seuraavaa:

Laajoen vesistöalueen alavalla alueella sijaitsee neljä muinaismuistokohdetta ja kaksi rakennettua kulttuuriympäristöä (GEO-liittymä).

Kulttuuriperintökohteissa ei ole tapahtunut tulvariskeihin vaikuttavia muutoksia.

Muut tulvariskit

Laajoen vesistöalueella ei ole tapahtunut laajamittaisia vahinkoja aiheuttaneita vesistötulvia. Meren rannikolla merivesitulvat säännöllisesti aiheuttavat viljelyalueille tilapäistä haittaa.

Jääpato- tai hyydetulvia ei tiedetä tapahtuneen Laajoen vesistöalueella.

Tulvariskejä lisääviä vesistö rakenteita ei myöskään ole vesistöalueella.

2 Alueella esiintyneet tulvat

Esiintyneet tulvat

Laajoen vesistöalueella ei ole toteutunut laajamittaisia tuhoja aiheuttaneita tulvia.

Lähiaikojen merkittävin tulvatapahtuma oli lokakuussa 2012, jolloin runsaat sateet aiheutti hulevesitulvia ja sai vesistöt tulvimaan voimakkaasti maaperän ollessa jo valmiiksi veden kyllästämä.

Taustatietoa

Lisätietoa esiintyneistä tulvista

Esiintyneistä tulvista ja niistä aiheutuneista vahingoista saadaan tietoa myös ilma- ja satelliittikuvien, maksettujen vakuutuskorvausten sekä pelastuslaitosten tehtävien perusteella:

Ilma- ja satelliittikuvista voidaan arvioida esiintyneen tulvan laajuutta. Näiden perusteella rajattuihin tulva-alueisiin pääset tutustumaan [Tulvakarttapalvelun laajassa versiossa \(Havaitut tulva-alueet\)](#).

Vakuutusyhtiöiden maksamat korvaukset kuvaavat tulvista aiheutuneiden rakennus- ja irtaimistovahinkojen taloudellista arvoa yksityishenkilöille. Vuoteen 2013 asti valtio maksoi korvaukset. Vuodesta 2014 saakka korvauksia on maksettu koti- ja kiinteistövuokukseen sisältyvän tulvaturvian kautta. Tulvaturva korvaa vain poikkeuksellisista tulvista (n. 2 %, 1/50 v) aiheutuvat vahingot. Tilastoihin vakuutuskorvauksista pääset tutustumaan: [Tulvariskien hallinnan indikaattorit](#)

Tiedot pelastustoimen tulviin liittyvistä tehtävistä löytyvät Pelastustoimen resurssi- ja onnettomuustilasto Prontosta. Pelastuslaitoksille tulvista aiheutuvat tehtävät ovat enimmäkseen vahingontorjuntatehtäviä, mutta sisältävät myös muita tehtävätyyppejä, kuten avunanto-, tarkastus- ja ihmisenpelastustehtäviä. Interaktiivisessa karttapalvelussa on mahdollista tarkastella tehtävien alueellista ja ajallista jakautumista sekä kehittymistä eri suodattimien avulla. Karttapalvelua pääset katselemaan vastaavasti [Tulvariskien hallinnan indikaattorit](#) -sivun kautta (Tulviin liittyvät pelastustoimen tehtävät).



Ylivedenkorkeudet

Raportilla on esitetty vesistöalueen menneitä tulvahuippuja perustuen hydrologiseen havaintosarjaan. Raportille on laskettu aikasarjan tunnusluvut MHW eli vedenkorkeuden vuosimaksimien keskiarvo sekä HW eli korkein havaittu vedenkorkeus. Pylväskuvaajassa on esitetty vedenkorkeuden vuosimaksimit ja -minimit. Voit itse säätää pylväskuvaajan skaalauksen.

[Avaa kuvaaja](#)



Ylivirtaamat

Raportilla on esitetty vesistöalueen menneitä tulvahuippuja perustuen hydrologiseen havaintosarjaan. Raportille on laskettu aikasarjan tunnusluvut MHQ eli virtaaman vuosimaksimien keskiarvo sekä HQ eli korkein havaittu virtaama. Pylväskuvaajassa on esitetty virtaaman vuosimaksimit ja -minimit. Voit itse säätää pylväskuvaajan skaalauksen.

[Avaa kuvaaja](#)

Esiintyneiden tulvien vaikutus nykytilanteessa

Laajoen vesistöalueella kevättulvien ennustetaan pienenevän ja aikaistuvan. Talven lumimäärien ennustetaan vähenevän, joten keväiset lumensulamistulvat jäävät pienemmiksi. Keväällä tulvahuipun ennustetaan esiintyvän hieman nykyistä aiemmin. Syys- ja talvitulvien puolestaan ennustetaan yleistyvän ja voimistuvan.

Vesistötulvissa ilmastonmuutoksen ei ennakoida aiheuttavan alueella suurta muutosta vuoteen 2050 mennessä, mutta vaikutus voi vaihdella vesistöalueittain kevättulvien pienenemisestä aiheutuvasta tulvariskin pienenemisestä rankkojen sateiden ja talvitulvien lisääntymisen aiheuttamaan kasvuun.

Ilmastonmuutoksen vaikutus

Ilmastonmuutos vaikuttaa monin tavoin vesivaroihin, muuhun ympäristöön ja yhteiskuntaan. Vaikutusten voimakkuudessa on eroja Suomen eri osien välillä. Sisävesien hydrologisissa oloissa merkittävin muutos on se, että valunnan, virtaamien ja vedenkorkeuksien vuodenaikaiset vaihtelut lisääntyvät. Rannikkoalueilla maankohoamisella on merkitystä sille, kuinka paljon ennustetut muutokset Itämeren keskivedenkorkeuksissa vaikuttavat eri alueilla. Eniten merenpinta nousee Suomenlahden rannikolla.

Laajojen vesistöalueella kevättulvien ennustetaan pienenevän ja aikaistuvan. Talven lumimäärien ennustetaan vähenevän, joten keväiset lumensulamistulvat jäävät pienemmiksi. Keväällä tulvahuipun ennustetaan esiintyvän hieman nykyistä aiemmin. Syys- ja talvitulvien puolestaan ennustetaan yleistyvän ja voimistuvan.

Vesistötulvissa ilmastonmuutoksen ei ennakoida aiheuttavan alueella suurta muutosta vuoteen 2050 mennessä, mutta vaikutus voi vaihdella vesistöalueittain kevättulvien pienenemisestä aiheutuvasta tulvariskin pienenemisestä rankkojen sateiden ja talvitulvien lisääntymisen aiheuttamaan kasvuun.

Taustatietoa

Vesistötulvat ja ilmastonmuutos

Ilmastonmuutoksen vaikutuksia vesistöjen virtaamiin ja vedenkorkeuksiin on tarkasteltu Suomen ympäristökeskuksen vesistömallijärjestelmän simuloinneilla WaterAdapt-hankkeessa (2012) sekä tuoreimpana ClimVeturi-hankkeessa (2020). Simuloinnit on tehty vertailujaksolle 1981–2010 sekä kahdelle tulevaisuuden jaksolle, 2010–2039 ja 2040–2069.

Tulokset osoittavat, että ilmastonmuutos muuttaa merkittävästi jokien virtaamien ja järvien vedenkorkeuksien vuodenaikaista vaihtelua. Keväällä lumen sulamistulvat lievenevät huomattavasti etenkin Etelä- ja Keski-Suomessa, koska talvet ovat nykyistä lauhempia. Kesällä vedenpinta laskee entistä alemmas useissa järvissä siksi, että kevät tulevat aikaisemmin ja kesäinen haihdunta lisääntyy. Näin käy etenkin runsasjärvisillä alueilla, missä järvihaihdunta vaikuttaa voimakkaimmin. Kesän ja alkusyksyn kuivuus ja alhaiset vedenpinnat ovatkin tulevaisuudessa entistä suurempi ongelma joillakin järvillä. Syksyn sateet lisääntyvät, ja loppusyksyn virtaamat kasvavat tulevina vuosikymmeninä. Talviset vedenkorkeudet ja virtaamat kasvavat selvästi, kun entistä suurempi osa talvisateista tulee vetenä ja lunta sulaa talven aikana. Muutokset talven virtaamissa ja vedenkorkeuksissa ovat suurimpia Etelä- ja Keski-Suomessa, kun taas Pohjois-Suomessa luminen talvi säilyy pidempään.

Jaksolla 2010–2039 hydrologiset muutokset ovat Pohjois-Suomessa vielä melko pieniä, kun taas eteläisemmille alueille suurin osa ilmastoskenaarioista osoittaa melko selkeitä muutoksia jo lähivuosikymmeninä. Eri ilmastoskenaarioiden antamat tulokset poikkeavat merkittävästi toisistaan, mutta muutoksen suunta on kaikissa skenaarioissa samankaltainen.

Meritulvat ja ilmastomuutos

Merivedenkorkeuden noususkenaariot (SSP1-2.6, SSP2-4.5 ja SSP5-8.5) ja niitä vastaavat meritulvakartat on määritetty eri todennäköisyyksille Itämerellä vuoteen 2100 saakka. Skenaarioissa ja kartoissa on otettu huomioon sekä meriveden pinnan nousu (ilmastonmuutos ja maankohoaminen huomioiden) että vedenkorkeuden lyhytaikaiset vaihtelut (Ilmatieteenlaitos, 2023). Merivedenkorkeuden lyhytaikainen vaihtelu johtuu Itämerellä muun muassa tuulesta, ilmanpaineesta ja jääpeitteestä.

Keskitaso skenaarion (SSP2-4.5) ennustamat muutokset Suomen rannikon keskivedenkorkeuksissa (-28 cm–+31 cm) vaihtelevat alueittain, mikä johtuu ennen muuta maankohoamisesta. Vähiten merivesi nousee Perämerellä ja Pohjanlahdella, missä maankohoaminen on suurinta. Meriveden pinta nousee eniten Suomenlahden rannikolla, jossa sijaitsee myös paljon tulville alttiita kohteita.

Lue lisää ja tarkastele tuloksia ilmastomuutoksen vaikutuksista tulviin:

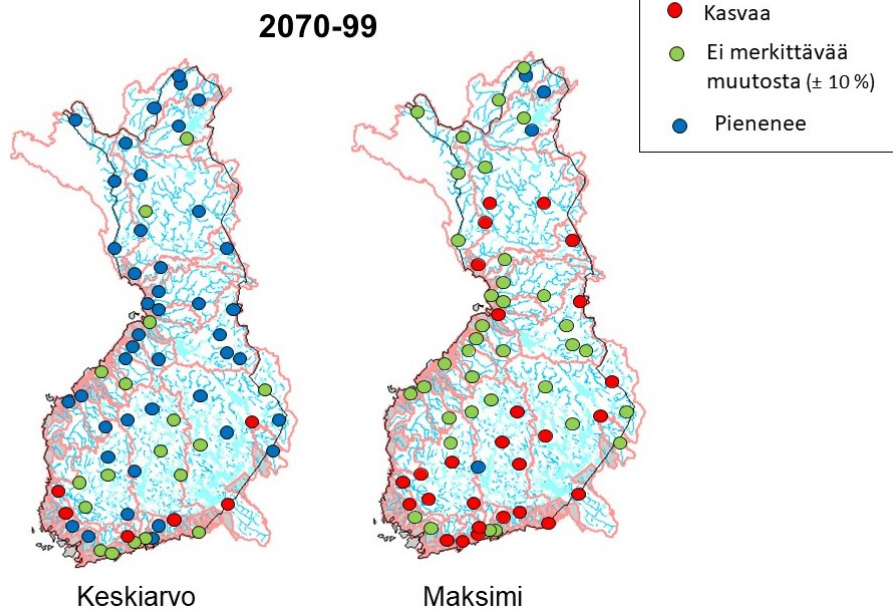
[Ilmastomuutoksen vaikutus vesistöihin -visualisointityökalu](#)

Rannikkoalueen meritulvavaarakartat vuosina 2020 (nykytilanne), 2050 ja 2100 eri päästöskenaarioilla ja eri suuruisilla tulvilla



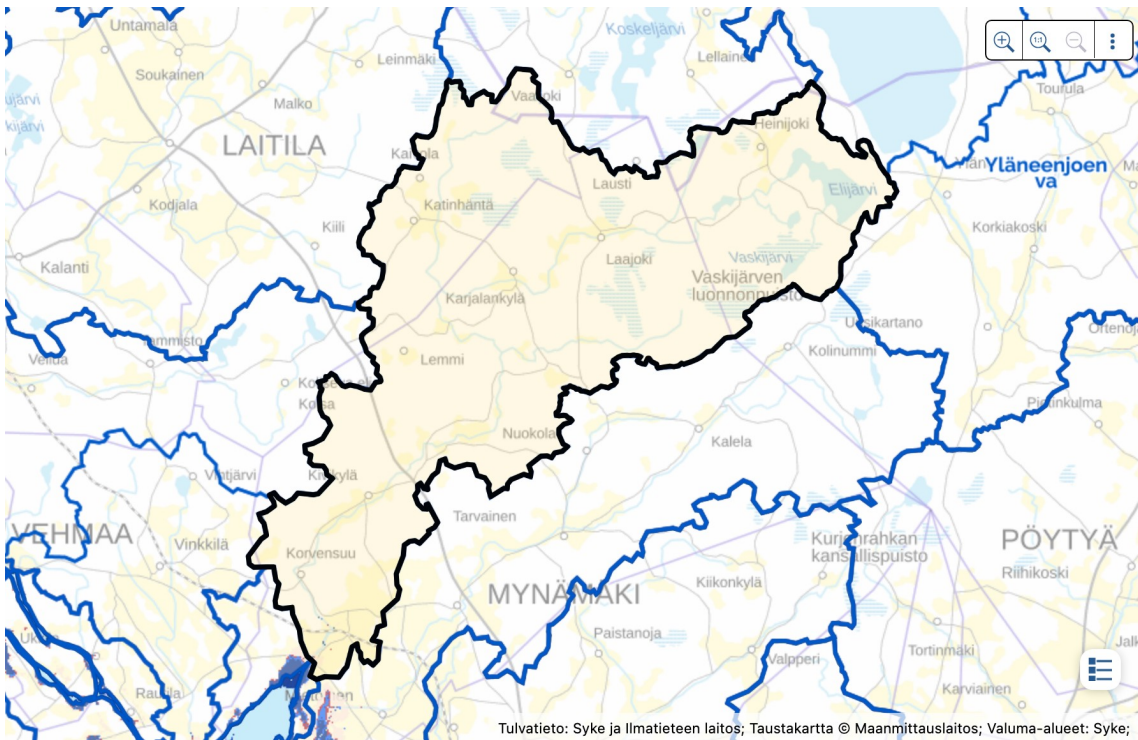
Ilmastomuutoksen vaikutus vesistötulviin

Ilmastoskenaarioiden (25 kpl) antama keskimääräinen muutos ja maksimuutos (verrattuna jaksoon 1981–2010) kerran 100 vuodessa toistuviin vesistötulviin eri puolella Suomea 2070–2099.



Kartta ilmastomuutoksen vaikutuksista meritulviin

Rannikkoalueen meritulvavaarakartat vuosina 2020 (nykytilanne), 2050 ja 2100 eri päästöskenaarioilla ja eri suuruisilla tulvilla.



Muun pitkäaikaisen kehityksen vaikutus tulvariskeihin

Väestönkehitys on ollut erilaista eri osissa vesistöaluetta. Rannikon läheisyydessä sijaitsevat kunnat ovat kasvaneet voimakkaasti, kun taas sisämaan kunnat ovat kärsineet väestökadosta. Väestöennusteen mukaan tämä kehitys jatkuu myös tulevaisuudessa.

Väestön ikääntyminen on myös merkittävä trendi, joka voi vaikuttaa tulvariskiin esimerkiksi heikentämällä ihmisten sopeutumiskykyä tai lisäämällä erityistarpeita tulvatilanteissa. Vesistöalueen väestö keskittyy suurimpiin kaupunkeihin ja niiden lähiympäristöihin, kun taas maaseutualueiden väestö vähenee.

Pitkällä aikavälillä tietoisuus maankäytön muutosten vaikutuksesta valuntaan, ja sitä kautta tulvariskiin, voi lisätä koko valuma-alueella vedenpidätyskykyä.

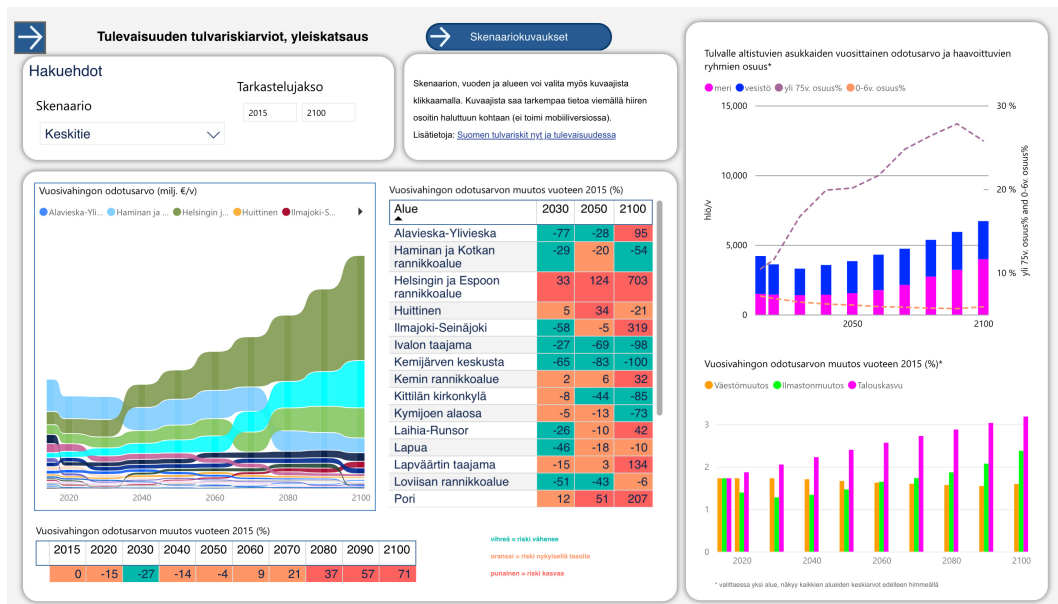
Taustatietoa

Tulvariskin kehittymiseen vaikuttavat pitkällä aikavälillä ilmastonmuutoksen lisäksi etenkin maankäytön muutokset, väestökehitys ja talouskasvu. Alueelliset erot tulvariskin kehittymisessä kasvavat kaupungistumisen myötä. Rakennusten teknistyminen ja talouskasvu voivat lisätä tulvavahinkojen suuruutta. Väestön ikääntyessä haavoittuvuus tulville kasvaa.

Tulvariskiin voidaan vaikuttaa merkittävästi, kun maankäyttöä ohjataan erityisesti uusilla rakentamiskohteilla tulvavaara-alueiden ulkopuolelle esimerkiksi antamalla suosituksia alimmista rakentamiskorkeuksista. Maankäytön suunnittelussa tulvariskit tulisi ottaa huomioon muun muassa

kaavoituksessa ja kuntien rakennusjärjestyksessä.

Merkittäville tulvariskialueille on laadittu arviot tulvariskin kehittymisestä vuoteen 2100 saakka. Tutustu arvioihin interaktiivisella raportilla:



Tulevaisuuden tulvariskit (PowerBI-raportti)

4 Tulvariskien arviointimenetelmät

Tulvariskin merkittävyyden arviointi

Tulvariskin merkittävyyttä arvioitaessa otetaan huomioon alueelliset ja paikalliset olosuhteet, tulvan todennäköisyys sekä seuraavat tulvasta mahdollisesti aiheutuvat yleiseltä kannalta katsoen vahingolliset seuraukset:

1. vahingollinen seuraus ihmisten terveydelle tai turvallisuudelle
2. välttämättömyyspalvelun, kuten vesihuollon, energiahuollon, tietoliikenteen, tieliikenteen tai muun vastaavan toiminnan, pitkäaikainen keskeytyminen
3. yhteiskunnan elintärkeitä toimintoja turvaavan taloudellisen toiminnan pitkäaikainen keskeytyminen
4. pitkäkestoinen tai laaja-alainen vahingollinen seuraus ympäristölle
5. korjaamaton vahingollinen seuraus kulttuuriperinnölle.

Taustatietoa

Maa- ja metsätalousministeriön nimittämä valtakunnallinen tulvariskien hallinnan koordinoitiryhmä on antanut esimerkkikriteereitä merkittävästä tulvariskistä muistiossaan 22.12.2010. Näitä kriteereitä ovat muun muassa:

- enemmän kuin 500-1000 vakituista asukasta erittäin harvinaisen tulvan (~1/1000 v) peittämällä asuinalueella,
- useita terveydenhuoltorakennuksia tai huoltolaitosrakennuksia, joissa on useita pysyviä vuodepaikkoja sekä lasten päiväkotia erittäin harvinaisen tulva peittämällä alueella,
- alueen kannalta merkittävää asukasmäärää palveleva vedenottamo erittäin harvinaisen tulvan peittämällä alueella,
- jätevedenpuhdistamon toiminnan häiriintyminen terveyttä uhkaavalla tavalla,
- merkittävä voimalaitos tai useita sähköasemia erittäin harvinaisen tulvan peittämällä alueella,
- useita maanteitä, katuja, rautatieosuuksia tai vesiliikennereittejä katkeaa erittäin harvinaisella tulvalla

Myös huomattavat vahingot aiheuttava, useammin toistuva tulva (esim. ~1/100 v) tai tulvan kasvaminen ilmastonmuutoksen myötä voisivat olla riittäviä nimeämisperusteita. Samoin huomattava jäännösriski (tulvasuojeltujen alueiden haavoittuvuus) voi johtaa siihen, että tulvariskin merkittävyyden arvioinnissa sovelletaan tiukempia kriteereitä. Jos tarkastellulta alueelta on käytettävissä yksityiskohtaisia tulvakarttoja ja ilmastonmuutoksen ennustettu vaikutus tulviin on pystytty ottamaan huomioon, epävarmuuden pienentyminen tekee mahdolliseksi käyttää riskien arvioinnissa myös tulvariskien hallintasuunnitelmassa esitettyjä, eri tavoitetasojen mukaisia tulvan suuruuksia.

Tulvariskialueiden tunnistamisen lähtötiedot

Tulvariskin merkittävyyden arvioinnissa hyödynnetään monipuolisesti tietoa tulvavaarasta eli tulvan todennäköisyydestä sekä tulvan aiheuttamista mahdollisista vahingoista eli riskikohteista.

Lähtötiedot voidaan jakaa 1) yksityiskohtaisiin tulvavaarakarttoihin ja niihin perustuviin riskikohteisiin sekä 2) yleispiirteisempiin, mutta alueellisesti kattavampiin tulvakarttoihin ja vahinkoarvioihin.

Seuraavissa luvuissa on esitetty erilaisia tulvariskien arvioinnin lähtötietoja. Tulvakartat kattavat vain osan Suomesta, mutta niitä on toisaalta laadittu juuri niille alueille, joiden tulvariskejä on ollut tarvetta selvittää tarkemmin.

Tulvavaara- ja tulvariskikartat

Laajoen vesistöalueelle ei ole laadittu tulvavaara- eikä tulvariskikarttoja.

Tulvakartat muodostavat perustan tulvariskien tehokkaalle hallinnalle. Tulvakarttoja on kahdenlaisia: tulvavaarakarttoja ja tulvariskikarttoja. Molemmat kartat pitää laatia kaikille niille alueille, jotka on nimetty merkittäviksi tulvariskialueiksi, mutta niitä voidaan laatia myös muille alueille.

Tulvavaarakartta kertoo, mille alueille tulva voi levitä. Tulvariskikartta taas kuvaa, mitä riskikohteita tulvavaara-alueilla sijaitsee. Tulvariskikartta antaa siis käsityksen mahdollisten tulvavahinkojen suuruudesta.

Taustatietoa

Merkittäville tulvariskialueille laadittavista tulvavaarakartoista säädetään tulvariskiasetuksessa (659/2010). Karttoja laaditaan useita, vähintäänkin sellaisille tulville, joiden vuotuinen todennäköisyys on 2 ja 1 prosenttia (tulvan toistuvuudet 1/50 v, 1/100 v), sekä tulvalle, joka on erittäin harvinainen mutta erityisolissa mahdollinen. Arviot perustuvat mallinnukseen ja aiempiin hydrologisiin havaintoihin.

Tulvavaara-alueen asukasmäärä kuvataan kartalla ruuduilla, joiden sivun pituus on 250 metriä. Aineistona käytetään väestötietojärjestelmää, jonka tiedot yhdistetään tulvavaara-alueisiin. Tulvien peittämät tiet esitetään vastaavasti yhdistämällä tulvavaarakartat Väyläviraston Digiroad-aineistoon.

Tulvariskikartat laaditaan niin, että tulvavaarakarttoihin yhdistetään paikkatietoaineistoista ja esimerkiksi mahdollisilta maastokäynneiltä saatava tieto tulvavahingoille alttiista kohteista. Näin saadaan esitettyä kartalla, kuinka suuren vahingon tietyn suuruinen tulva saattaa aiheuttaa.

Lue lisää tulvakartoituksesta ja tutustu tulvavaara- ja tulvariskikarttoihin:

[Tulvakartoitus](#)

[Tulvakarttapalvelu](#)

Tulvakarttoihin perustuvat vahinkoarviot

Asukkaiden, rakennusten ja teiden määrä tulvavaara-alueella on oleellinen tieto arvioitaessa tulvan aikana syntyviä mahdollisia vahinkoja eli tulvariskiä. Tämä tieto on tuotettu kaikille tulvavaarakartoitetuille alueille. Paikkatietoanalyysissä on huomioitu ne asukkaat, jotka ovat suorassa tulvariskissä eli rakennus sijaitsee tulvavaara-alueella.

Tarkastele tulvavahinkoarvioita (asukkaat, rakennukset ja tiet) tulvavaarakartoitetuilla alueilla:

[Tulvavahinkoarviot \(asukkaat, rakennukset ja tiet\) -visualisointityökalu](#)

Visualisointityökalu on valtakunnallinen, mutta kattaa vain tulvavaarakartoitetut alueet.

Tulvariskikartoituksien riskikohteet

Edellä mainitun paikkatietoanalyysin lisäksi ELY-keskukset ovat tehneet ainakin merkittäville tulvariskialueille tarkemman riskikohteiden kartoituksen. Kartoituksessa on hyödynnetty valtakunnallisten paikkatietoaineistojen ohella myös muun muassa kunnilta ja muilta toimijoilta saatuja tietoja.

Taustatietoa

Tulvariskien hallinnan asetus (659/2010) velvoittaa, että tulvariskikartoilla esitetään seuraavat vahinkoluokat:

1. asukkaiden arvioitu määrä
2. erityiskohteet kuten sairaalat, oppilaitokset ja päiväkodit
3. infrastruktuuri kuten tiet, energiaverkot, tietoliikenneverkot ja vesihuoltolaitosten laitteistot
4. yhteiskunnan elintärkeiden toimintojen turvaamisen kannalta merkittävä taloudellinen toiminta
5. ympäristön pilaantumista aiheuttavat kohteet sekä pilaantumisesta kärsivät erityiset alueet
6. lain nojalla suojellut taikka kaavassa suojelluiksi määrätyt kulttuuriperintökohteet
7. muut tarpeelliset tiedot, kuten alueet, joilla tulva voi aiheuttaa jäiden haitallista kulkeutumista tai maaperän merkittävää eroosiota

Valuma-alueitasoinen tulvakartta

Valuma-alueitasoinen tulvakartta auttaa tunnistamaan riskialueet etenkin niillä vesistöalueilla, joille ei ole laadittu tarkempia tulvavaarakarttoja. Valuma-alueitasoinen tulvakartta on alueellisesti kattavampi kuin tulvavaarakartta, mutta epätarkempi, koska esimerkiksi uoman syvyystiedot puuttuvat.

Taustatietoa

Valuma-alueitasoinen tulvakartta hyödyntää Suomen ympäristökeskuksen (Syke) kehittämää pintavaluntamallinnusta ja Syken Vesistömallijärjestelmää. Lähtötietoina mallille ovat Maanmittauslaitoksen KM2-korkeusmalli, Väyläviraston tie- ja ratarekisteri sekä maankäyttöaineistot. Imeytymisen ja virtausvastuksen laskennassa hyödynnetään lisäksi veden läpäisemättömyys -aineistoja. Uoman syvyytiedon puuttuminen on huomioitu korjauskertoimella.

Muut lähtötiedot

Tulville haavoittuvia riskikohteita kartoittaessa voidaan hyödyntää lisäksi useita paikkatietoaineistoja mm. väestörakenteesta, rakennuksista, teistä, infrastruktuurista, ympäristölupavollisista toimijoista, luonnonsuojelualueista, vedenottoaikoista ja -kaivoista, vesistö rakenteista, kulttuuriperintökohteista ja peltolohkoista.

Taustatietoa

Väestörakenteesta on saatavilla Tilastokeskuksen ruututietokanta (YKR), jota voidaan käyttää esimerkiksi sosiaalisen haavoittuvuuden arvioinnissa. Mahdollisesti sovellettavia muuttujia 250 m ruuduittain ovat mm. ikä, tulotaso, koulutus, työllisyys.

Rakennustietoja ylläpitää Digi- ja väestötietovirasto Rakennus- ja huoneistorekisterissä (RHR). Rekisteri sisältää tietoa kaikkien rakennusluvan vaatineiden rakennusten sijainnista, käyttötarkoituksesta, pinta-alasta, varustustasosta ja asukasmäärästä.

Tie- ja katuverkon sijaintitiedot ja tärkeimmät ominaisuustiedot (mm. väylätyyppi, toiminnallinen luokka, keskimääräinen vuorokausiliikenne sekä tien numero ja nimi) löytyvät Väyläviraston Digiroad-paikkatietoaineistosta.

Infrastruktuurikohteita kartoitettaessa tietoa löytyy Maanmittauslaitoksen ylläpitämästä Maastotietokannasta, joka sisältää tiedot esim. muuntajista ja sähkölinjoista.

Riskiä tulvan aiheuttamasta ympäristön pilaantumisesta arvioitaessa voidaan hyödyntää tietoa tulvavaara-alueella sijaitsevista ympäristölupavollisista toimijoista, joiden toiminnasta saattaa aiheutua ympäristön pilaantumista. Ympäristölupavolliset toimijat on rekisteröity YLVA-tietojärjestelmään.

Luonnonsuojelualueiden tietoja (mm. Natura 2000 -alueet, valtio- ja yksityisomisteiset luonnonsuojelualueet sekä koskiensuojelulla suojellut vesistöt) ylläpitää Suomen ympäristökeskus.

Vesistö rakenteiden, kuten patojen, penkereiden ja pumppaamoiden sijainti ja ominaisuustietoja löytyy Syke:n ylläpitämästä Vesistötyöt -tietojärjestelmästä (VESTY).

Vesihuoltolaitosten ja vedenottamoiden tietoja löytyy Syke:n ylläpitämästä vesihuollon tietojärjestelmästä (VEETI). Vedenottamoiden sijaintitiedot eivät ole julkisesti saatavilla

Pohjavesialueiden sekä vedenotto kaivojen ja -hanojen sijainti- ja ominaisuustietoja löytyy Syke:n ylläpitämästä Pohjavesitietojärjestelmästä (POVET).

Museovirasto ylläpitää tietoaineistoja kulttuuriympäristöstä. Näihin kuuluvat valtakunnallisesti merkittävät rakennetut kulttuuriympäristöt (RKY), muinaismuistolain tarkoittamat kiinteät muinaisjäännökset ja

lainsäädännöllä (rakennussuojelulaki, kirkkolaki, rakennusperinnönsuojelulaki) suojellut rakennukset sekä maailmanperintökohteet.

5 Vesistöalueen kuvaus

Valuma-alueet, korkeussuhteet ja maaperä

Laajoen vesistöalueen pinta-ala on 393 km² ja se on Vakka-Suomen alueen käsitellyistä joista toiseksi suurin (Ekholm 1993). Vesistöalue on Vakka-Suomen toiseksi suurin ja sen järvisyysprosentti on 2,03. Laajoen pohjoispuolella on Puttanjoen, Velluanjoen valuma-alueet ja Sirppujoen vesistöalue ja eteläpuolella sijaitsee Mynäjoen vesistöalue. Joki saa alkunsa Pöytyän Elijärvestä ja laskee Mynälahteen. Joelle kertyy pituutta noin 48 km ja putouskorkeutta 40 metriä.

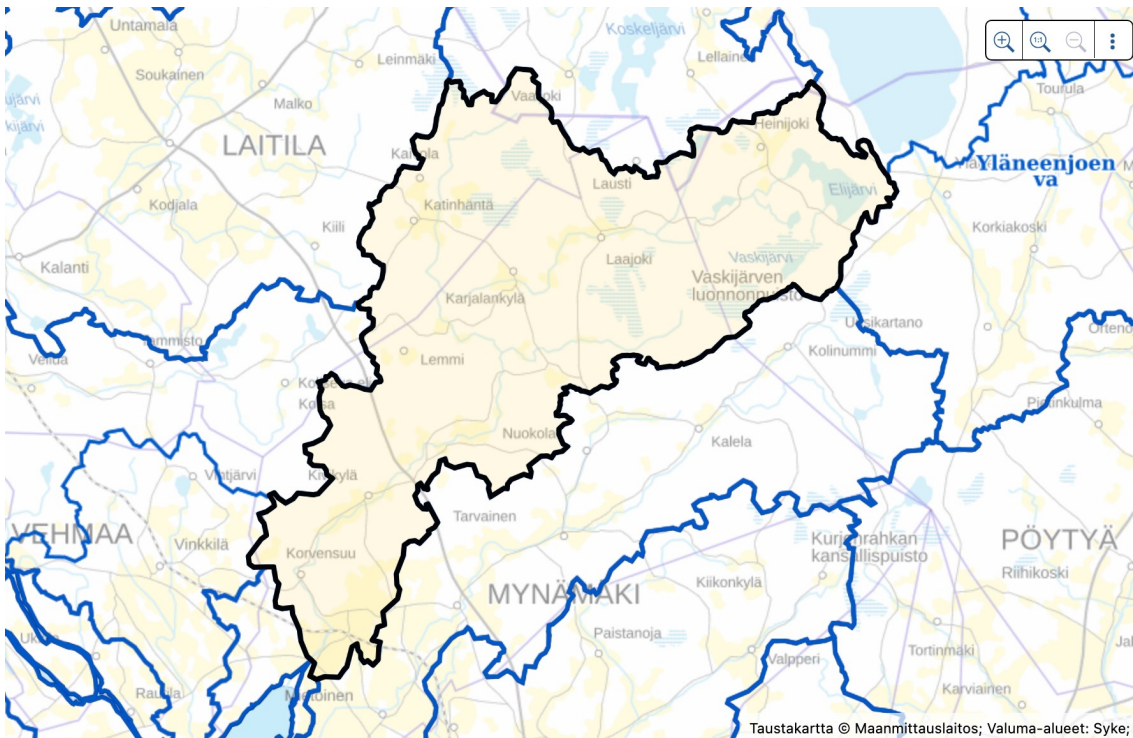
Laajoen vesistöalueen korkeimmat kohdat sijaitsevat joen yläjuoksulla alueen läntisessä osassa. Noin puolet valuma-alueesta on korkeudeltaan alle 40 metriä merenpinnasta. Yläjuoksun korkeus kohoaa yli 50 metrin. Korkein kohta Laajoen vesistöalueella sijaitsee Vaskijärven kupeessa, jossa maa kohoaa 74 metrin korkeuteen.



Vesistön osavaluma-alueet

Päävesistöalueen sekä osavaluma-alueiden rajaukset.

Valuma-alueet tai tarkastellun merialueen rajaus



Osavaluma-alueet

Vesistöalueen osavaluma-alueiden pinta-alat (km²) sekä järvien osuus pinta-aloista (%) (Ekholm 1993).

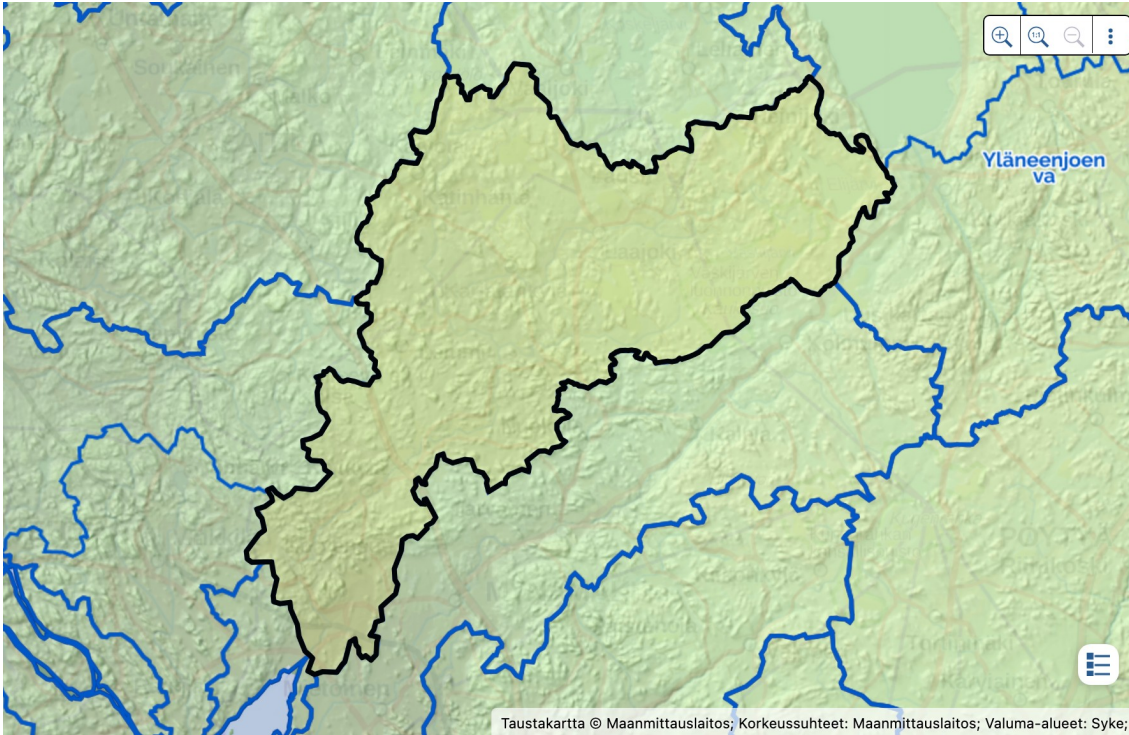
[Avaa taulukko](#)



Korkeussuhteet

Vesistöalueen korkeussuhteet.

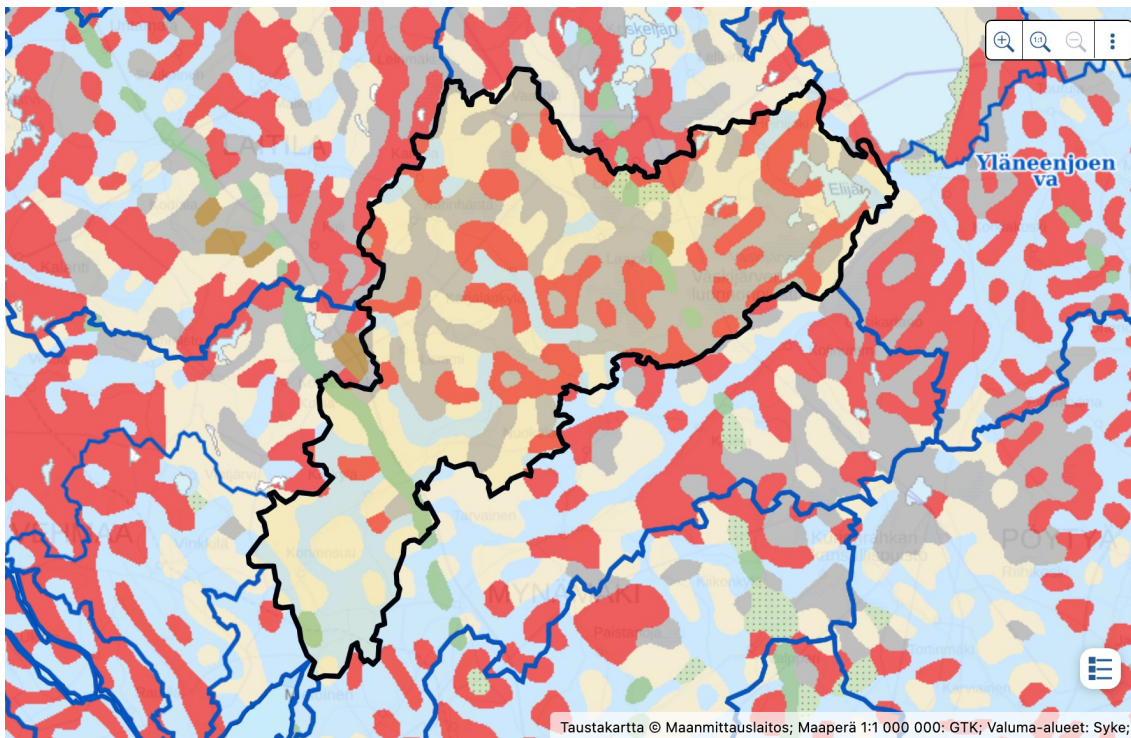
[Avaa kartta uuteen ikkunaan](#)



Maaperä

Alueen maaperäkartta

[Avaa kartta uuteen ikkunaan](#)



Joet ja järvet

Laajoen vesistöalueella on kaksi yli 50 ha järveä; Elijärvi ja Vaskijärvi. Merkittävin sivu-uoma on Laitilan suunnalta laskeva Pahojoki.



Taulukko vesistöalueen järvistä

Alueella sijaitsevat järvet.

[Avaa taulukko](#)

Virtaamat ja vedenkorkeudet

Laajoen vesistöalueella on niukasti järviä ja valuma-alueen latvaseuduilla on laajasti ojitettuja soita ja metsää. Lisäksi valuma-alueella on turvetuotantoalueita. Tästä seuraa, että Laajoelle on tyypillistä suuret virtaamavaihtelut ja vähäinen alivirtaama.

Laajoen vesistöalueella on veden laadun seurannan yhteydessä seurattu vedenkorkeutta Korvensuunkosken alapuolella. Seuranta on ollut pitkäaikaista, vuodesta 1960 lähtien, mutta havaintosarja sisältää pitkiä taukoja. Virtaamaa ei seurata ympäristöhallinnon toimesta, mutta Korvensuun voimalaitos seuraa omaan tarpeeseensa virtaamaa Korvensuun padolla.

Sirppujoen vesistöalueen lumen vesiarvoja käyttäen Laajoen vesistöalueen kerran 20 vuodessa toistuva ylivirtaama ($HQ_{1/20}$) on noin $36 \text{ m}^3/\text{s}$ ja $HQ_{1/100}$ noin $42 \text{ m}^3/\text{s}$ (Kaitera 1949). Laajoen suurin koski on Korvensuunkoski, jossa on nykyään käytössä vesivoimalaitos.

Vesien tila

Vesien ekologinen luokittelu kuvaa vesien tilaa. Pintavesien ekologisessa luokittelussa vedet jaetaan ekologisen tilansa perusteella viiteen tilaluokkaan: erinomainen, hyvä, tyydyttävä, välttävä ja huono.

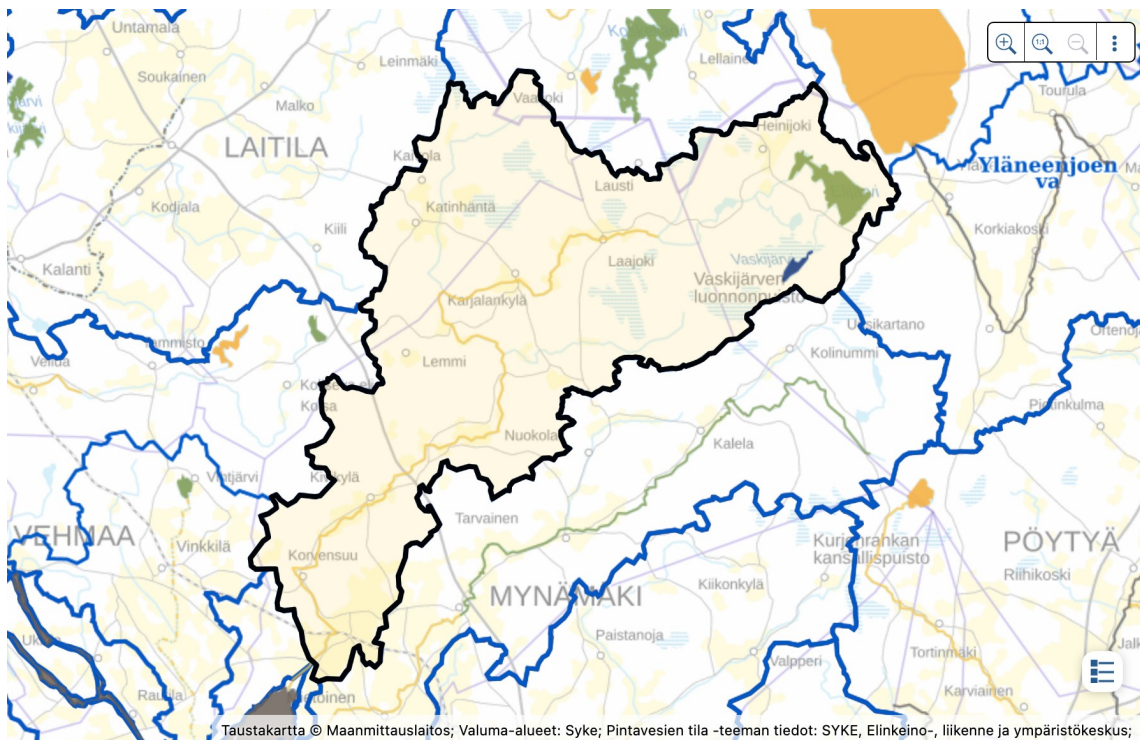
Laajoki on tyypillinen keskisuuri turvemaiden joki, jonka ekologinen tila on vuonna 2019 tehdyn luokittelun mukaan Tyydyttävä. Vesistöalueen järvistä Eläjärven ekologinen tila on hyvä ja Vaskijärven Erinomainen.



Pintavesien tila

Pintavesien ekologinen ja/tai kemiallinen tila. Pintavedet luokitellaan viiteen tilaluokkaan niiden ekologisten ja kemiallisten ominaisuuksien perusteella.

[Avaa kartta uuteen ikkunaan](#)



Nykyinen maankäyttö

Lähes 80 % vesistöalueen pinta-alasta on metsämaata ja suota. Rakennetut ja maatalousalueet keskittyvät pääasiassa vesistöalueen alaosaan ja jokilaaksoihin. Sekä rakennettuja alueita että maatalousmaata on Laajoen vesistöalueella vähemmän kuin esimerkiksi Mynäjoen valuma-alueella. Suota ja kosteikkoja pinta-alasta on 8,9 %.



Nykyinen maankäyttö

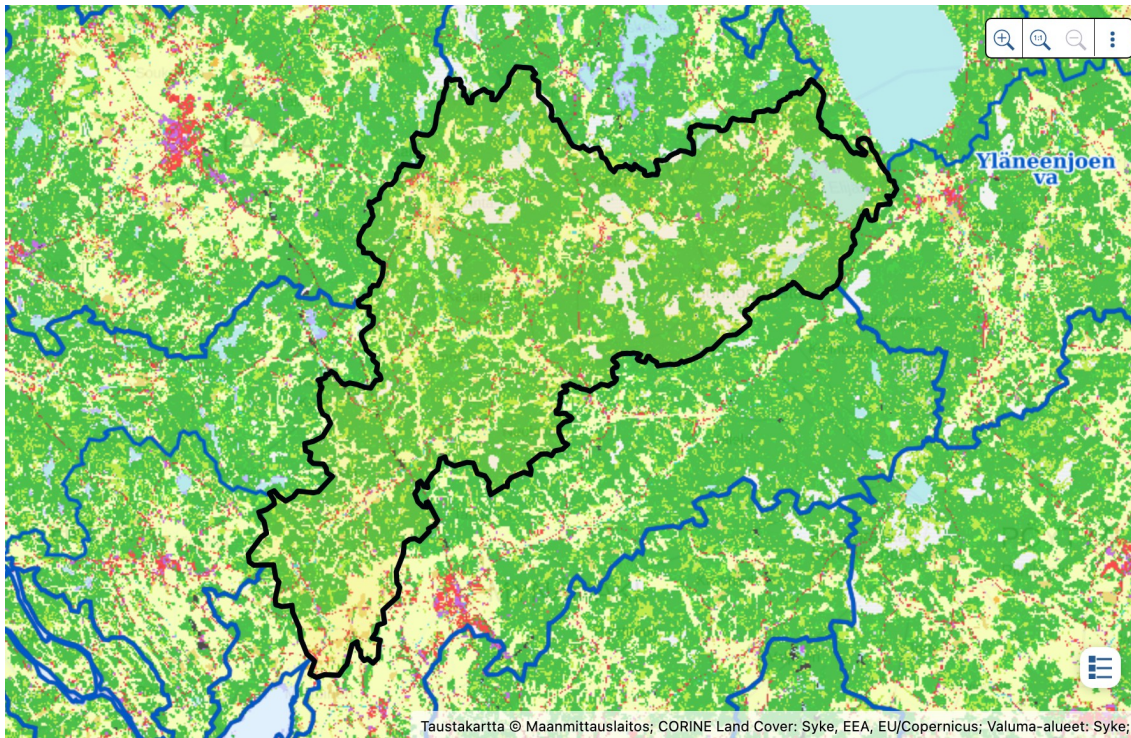
Maankäyttöluokkien pinta-alat ja suhteelliset osuudet alueen kokonaispinta-alasta. Pinta-alojen laskenta perustuu Corine maankäyttö- ja maanpeite 2018-aineistoon.

[Avaa taulukko](#)

Maankäyttö

Alueen maankäyttö

[Avaa kartta uuteen ikkunaan](#)



Suunniteltu maankäyttö

Laajoen vesistöalueella on voimassa Loimaan seudun, Turun seudun kehyskuntien, Turunmaan ja Vakka-Suomen maakuntakaavat, vahvistuspäätös 20.3.2013.

Maakuntatason kaavasuunnittelun lisäksi kaavoitusta ohjaavat yleis- ja asemakaavoitus. Laajoen vesistöalueella asemakaavoitetut alueet ovat keskittyneet alueen kuntakeskusten alueille.

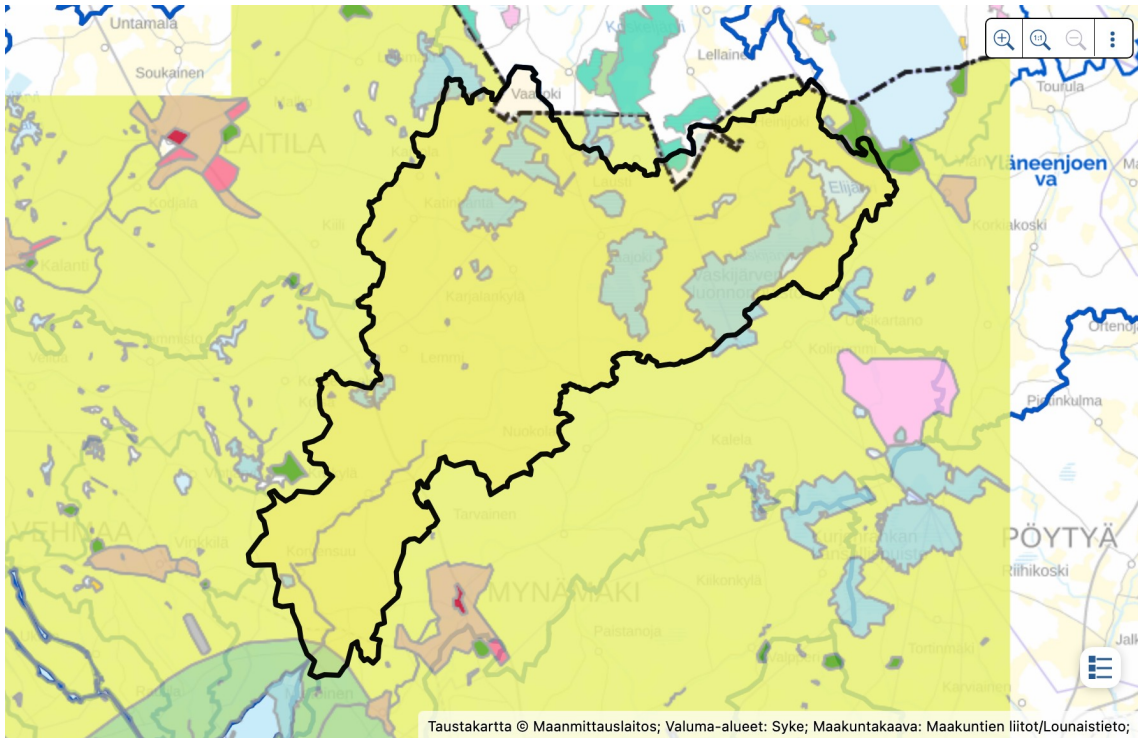
Taustatietoa

Maankäytön suunnittelun tehtävänä on ohjata alueiden käyttöä ja rakentamista. Maankäyttöä ohjataan valtakunnallisilla alueidenkäyttötavoitteilla ja kaavoituksella. Kaavoitus käsittää maakunta-, yleis- ja asemakaavat. Nämä yhdessä muodostavat maankäytön suunnittelujärjestelmän. Ranta-alueilla tapahtuvaa rakentamista, erityisesti loma-asutusta, ohjataan ranta-asemakaavalla. Rakentamista tulvariskialueiden ulkopuolelle ohjataan kaavamääräyksillä, joissa voidaan määrittää esimerkiksi alin lattiakorkeus. ELY-keskukset laativat suosituksia alimmista tulvan kannalta riittävän turvallisista rakentamiskorkeuksista. Haja-asutusalueilla rannoille rakennettaessa tarvitaan poikkeuslupa. Poikkeusluvassa otetaan tarvittaessa huomioon myös tulvariski.

Maakuntakaava

Alueen ajantasainen maakuntakaava niiltä osin kuin tulvariskien hallinnalle on oleellista.

[Avaa kartta uuteen ikkunaan](#)



Suojelualueet ja kulttuuriperintö

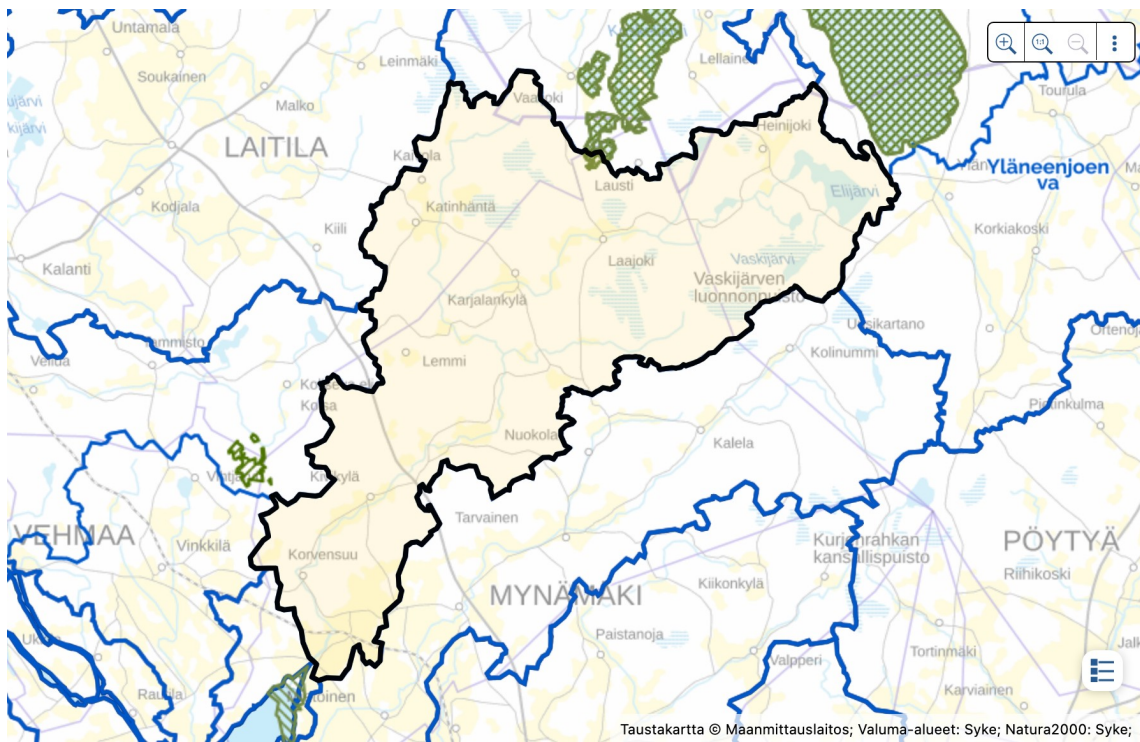
Laajoen vesistöalueella on vesienhoitosuunnitelmien yhteydessä käsitelty Mietoistenlahden (FI0200089) Natura 2000 -alue.



Luonnonsuojelualueet

Vesistöalueella sijaitsevat luontodirektiivin (92/43/ETY) ja lintudirektiivin (79/409/ETY) mukaiset keskeiset suojelualueet eli ne Natura 2000 -alueet, jotka ovat merkittäviä vedestä riippuvaisten elinympäristöjen ja lajien suojelulle.

[Avaa kartta uuteen ikkunaan](#)



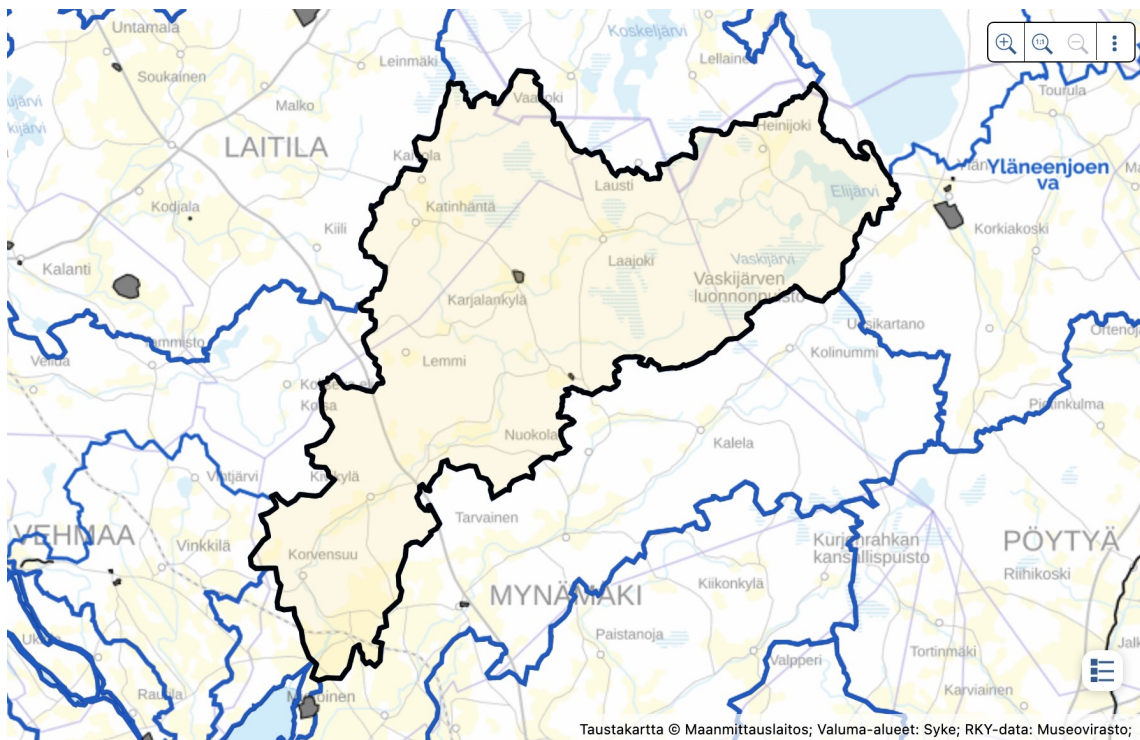
Laajoen valuma-alueella sijaitsee noin 40 muinaismuistokohdetta, kaksi rakennettua kulttuuriympäristökohdetta, yksi suojeltu kirkko ja yksi valtakunnallisesti merkittävä rakennettu kulttuuriympäristö. Suomessa on seitsemän maailmanperintökohdetta, mutta yhtään kohdetta ei sijaitse Laajoen valuma-alueella. Alueella ei myöskään sijaitse linnoja tai valtakunnallisesti tärkeitä museoituja (www.nba.fi).



Kulttuuriympäristökohteet

Alueella sijaitsevat valtakunnallisesti merkittävät rakennetut kulttuuriympäristöt (RKY).

[Avaa kartta uuteen ikkunaan](#)



Tulvasuojelu

Laajoen vesistöalueella ei ole toteutettu yhdyskuntien kannalta merkittäviä tulvasuojelutoimenpiteitä eikä -rakenteita.

Vesistörakenteet ja vesistön käyttö

Laajoen vesistöalueen järviä ei säännöstellä. Laajokea säännöstellään Korvensuun voimalaitoksen säännöstelypadolla. Säännöstelyllä ei ole merkittävää vaikutusta tulvien kanssa.

Taustatietoa

Yksittäisen padon aiheuttama tulvariski on jo otettu huomioon patoturvallisuuslain ja -asetuksen määräämin toimenpitein. Pääsääntönä voidaan pitää, että pelkästään yksittäisen padon sortuman aiheuttaman tulvariskin perusteella ei ole perusteltua nimetä aluetta merkittäväksi tulvariskialueeksi.

[Vesistöjen säännöstely](#)

[Patoturvallisuus ja sen valvonta](#)



Säännöstellyt vesistöt

Alueella sijaitsevat säännöstellyt vesistöt. Valitsemalla taulukosta säännöstelyn tai järven, saat kohdistettua kartan kyseiselle alueelle. Valinnan saa poistettua klikkaamalla valittua järveä uudestaan.

[Avaa taulukko](#)

Viitteet

- [Valuma-aluekohtaiset tulvakartat \(TIIMA-hanke\)](#)
- Parjanne, Antti, Rytkönen, Anna-Mari, Veijalainen, Noora. 2020. [Ilmastonmuutoksen ja vesienhoidon huomioon ottaminen tulvariskien hallinnassa.](#)
- Parjanne, Antti; Silander, Jari; Tiitu, Maija; Viinikka, Arto, 2018. [Suomen tulvariskit nyt ja tulevaisuudessa - Varautuminen maankäytön, talouden ja ilmaston muutokseen.](#)
- Perrels, Adriaan; Haakana, Juha; Hakala, Outi; Kujala, Susanna; Láng-Ritter, Ilona; Lehtonen, Heikki; Lintunen, Jussi; Pohjola, Johanna; Sane, Mikko; Fronzek, Stefan; Luhtala, Sanna; Mervaala, Erkki; Luomaranta, Anna; Jylhä, Kirsti; Koikkalainen, Kauko; Kuntsi-Reunanen, Eeva; Rautio, Tuukka; Tuomenvirta, Heikki; Uusivuori, Jussi; Veijalainen, Noora (2022-04-28) [Kustannusarviointi ilmastonmuutokseen liittyvästä toimimattomuudesta \(KUITTI\)](#)
- Veijalainen, N., Jakkila, J., Nurmi, T., Vehviläinen, B., Marttunen, M. ja Aaltonen, J. 2012 [Suomen vesivarat ja ilmastonmuutos - vaikutukset ja muutoksiin sopeutuminen WaterAdapt-projektin loppuraportti.](#) Suomen ympäristö 16/2012. Helsinki. 138 s. ISBN (pdf) 978-952-11-4018-1.

Visualisointityökaluja, joilla voi tarkastella tietoja eri alueilla:

- [Vähintään hehtaarin kokoiset järvet -visualisointityökalu](#)
- [Säännöstellyt järvet -visualisointityökalu](#)
- [Maankäyttöluokkien pinta-alat valuma-alueittain -visualisointityökalu.](#) Perustuu Corine maankäyttö- ja maanpeite 2018 -aineistoon