

Tulvariskien alustava arviointi Kiteenjoen-Tohmajoen vesistöalueelle

Julkaistu 15.3.2024

Ehdotus merkittäviksi tulvariskialueiksi

Kiteenjoen-Tohmajoen vesistöalueelta ei ehdoteta tulvariskien hallinnasta annetun lain (620/2010) mukaisia merkittäviä tulvariskialueita. Tarkasteltavalla vesistöalueella ei ole esiintynyt tulvia, joista olisi aiheutunut tulvariskien hallinnasta annetun lain 8 §:n 1 momentissa tarkoitettuja yleiseltä kannalta katsoen vahingollisia seurauksia. Vesistöalueella ei ole myöskään arvioitu esiintyvän tulevaisuuden tulvia, joista aiheutuisi edellä tarkoitettuja vahingollisia seurauksia.

Muutokset edelliseen suunnittelukauteen verrattuna

Edelliseen suunnittelukauteen verrattuna Kiteenjoen-Tohmajoen vesistöalueella ei ole muutoksia.

Kommentoi ehdotuksia tulvariskialueista

Onko merkittävät tulvariskialueet tunnistettu? Kommentoi ELY-keskusten ehdotuksia merkittäviksi tulvariskialueiksi kuulemisessa 15.3.2024–17.6.2024.

Mistä asioista nyt toivotaan palautetta?

Suomen merkittävien tulvariskialueiden nimeämistä valmistellaan parhaillaan kaudelle 2024–2030. Tulvariskien alustavassa arvioinnissa tunnistetaan merkittävät tulvariskialueet. Näille laaditaan tulvakartat sekä tulvariskien hallintasuunnitelmat.

Mielipidettäsi tarvitaan kahdesta kokonaisuudesta:

- Onko ehdotukset vesistöjen ja rannikkoalueen tulvariskeistä arvioitu ja nimetty oikein? Onko arvioinnissa tunnistettu merkittävimmät alueet ja huomioitu olennaisimmat tulvariskiin vaikuttavat tekijät?
- Hyväksytkö tulvariskien hallintasuunnitelmien ympäristöselostuksen lähtökohdat, tavoitteet ja valmistelun? Jos et hyväksy, mitä pitäisi korjata?

Kuulemisasiakirjat ja ohjeet palautteen antamiseksi:

Palautteen voi antaa sähköisen lausuntopalvelun kautta tai sähköpostitse kyseessä olevan alueen ELY-keskuksen kirjaamoon. Voit myös tehdä epävirallisempia merkintöjä suoraan tälle sivustolle.

Tarkemmat ohjeet ja kuulemisaineisto löytyvät [Tulvariskien hallinta](#) -sivuilta.

Yleistä tulvariskien alustavasta arvioinnista

Tulvariskien alustavassa arvioinnissa tunnistetaan tulvien aiheuttamia riskejä muun muassa asutukselle, yhteiskunnan toiminnoille, liikenteelle, ympäristölle ja kulttuuriperinnölle. Arviointi tehdään kaikille vesistö- ja rannikkoalueille ja arvioinnin perusteella nimetään merkittävät tulvariskialueet. Tulvariskialueiden tunnistaminen perustuu aiempiin tulviin sekä saatavissa oleviin tietoihin ilmasto- ja vesilojen kehittymisestä.

Ne alueet, joilla tulvariski saattaa olla alustavan arvioinnin perusteella merkittävä, nimetään merkittäviksi tulvariskialueiksi. Näillä alueilla vesistöjen tai merivedenpinnan nousu voi aiheuttaa huomattavia tulvavahinkoja. Merkittäville tulvariskialueille laaditaan tulvavaara- ja tulvariskikartat sekä tulvariskien hallintasuunnitelmat.

Alustava arviointi tarkistetaan kuuden vuoden välein. Tältä sivustolta löydät tulvariskien alustavan arvioinnin taustatiedot sekä tiedot vuonna 2024 ehdotetuista tulvariskialueista. Osa taustatiedoista, esimerkiksi kartat ja raportit, päivittyvät automaattisesti vuosittain tai jopa useammin.

[Taustatietoa tulvariskien hallinnan suunnittelusta](#)

Tarkasteltavan alueen tulvariskien alustava arviointi perustuu mahdollisimman kattavaan saatavilla olevaan tietoon esiintyneistä tulvista sekä tulevaisuudessa mahdollisesti esiintyvistä tulvista ja niiden vaikutuksista. Tulevaisuuden tulvia on arvioitu saatavilla oleviin tulvakarttoihin ja paikkatietopohjaisiin vaikutusarvioihin perustuen.

Tulvariskit ihmisten terveydelle tai turvallisuudelle

Nimettäessä tulvariskialueita tarkastellaan erityisesti tulvan aiheuttamia vaikutuksia ihmisten terveyteen ja turvallisuuteen. Riskiä lisäävät tulvalle altistuvan väestön suuri määrä sekä tulvavaara-alueella sijaitsevat vaikeasti evakuoitavat kohteet, kuten sairaalat, terveyskeskukset, vanhainkodit, päiväkodit ja koulut. Vahingollinen seuraus ihmisten terveydelle voi johtua myös altistumisesta tulvan mukana leviävillä taudinaiheuttajille.

Kiteenjoen-Tohmajoen vesistöalueella tehdyn karkean tulvamallinnuksen perusteella tilastollisesti keskimäärin kerran 1000 vuodessa toistuvan tulvan alueella sijaitsee joitakin kymmeniä vakituksia asukkaita. Vaikeasti evakuoitavia kohteita alueella ei sijaitse.

Tulvariskit yhteiskunnalle tärkeille palveluille

Yhteiskunnalle tärkeät palvelut muodostuvat asioista, jotka pitävät turvallisen arjen rattaat pyörimässä - esimerkiksi toimivasta lämmön- ja sähkönjakelusta, liikenne- ja tietoliikenneyhteyksistä ja vesihuollosta. Kun yhteiskunnan perustoiminnot ovat kunnossa, tulvan jälkeen voidaan palata normaaliin elämään ilman, että koko yhteiskunnan perusta järkkyy.

Alueella ei ole tunnistettu tulvavaarassa olevia yhteiskunnan toiminnan kannalta tärkeitä kohteita.

Tulvariskit ympäristölle

Tarkasteltaessa ympäristölle koituvaa tulvariskiä otetaan huomioon kohteet, jotka voivat aiheuttaa tulvatilanteessa äkillistä ympäristön pilaantumista tai vahingollisia seurauksia ihmisen terveydelle esimerkiksi talousveden pilaantuessa. Tulvariskin merkittävyyteen vaikuttaa vahingollisten seurausten laajuus ja kesto. Tulvan sattuessa ympäristölle voivat aiheuttaa vahinkoa muun muassa polttoainesäiliöt ja muut kemikaalisäiliöt sekä jätevedenpuhdistamot.

Alustavan arvioinnin perusteella Kiteenjoen-Tohmajoen vesistöalueella ei ole ympäristön pilaantumisen kannalta kriittisiä tulvariskikohteita.

Tulvariskit kulttuuriperinnölle

Kulttuuriperintöön kohdistuvaa tulvariskiä tarkasteltaessa otetaan huomioon aineellinen perintö, kuten rakennukset ja rakennelmat, jotka voisivat kärsiä korjaamatonta vahinkoa.

Tulvavesi voi aiheuttaa monenlaista vahinkoa, esimerkiksi romahduttaa rakenteita tai kuluttaa pintoja. Vettyminen voi synnyttää myös mikrobiongelman tai aiheuttaa maaperän eroosiota perintökohteen alla.

Alustavan arvioinnin perusteella Kiteenjoen-Tohmajoen vesistöalueella ei ole kulttuuriperintökohteita, jotka olisivat tulvariskissä.

Muut tulvariskit

Taustatietoa

Alueella ei tiedetä esiintyneen tyypillisten lumansulamis- ja rankkasadetulvien lisäksi merkittäviä seurauksia aiheuttaneita muuntyyppisiä tulvia.

2 Alueella esiintyneet tulvat

Esiintyneet tulvat

Kiteenjoen-Tohmajoen vesistöalueen järvilla tai joilla ei tiedetä tapahtuneen merkittäviä vahinkoja aiheuttaneita tulvia. Kiteenjoella, jossa havainnoidaan virtaamaa, on viimeisen 50 vuoden aikana tapahtunut kaksi suurempaa ylivirtaamaa. Tällöin myös vesistöjen vedenpinnat ovat oletettavasti olleet korkealla. Vuosien 1981 ja 1992 kevättulvat olivat suuria, mutta vahinkoja ei ole raportoitu näiltäkään vuosilta. Myös useina muina vuosina erityisesti Tohmajoella on esiintynyt suuria virtaamia ja vedenkorkeuksia, mutta näistä ei ole raportoitu vahinkoja.

Taustatietoa

Lisätietoa esiintyneistä tulvista

Esiintyneistä tulvista ja niistä aiheutuneista vahingoista saadaan tietoa myös ilma- ja satelliittikuvien, maksettujen vakuutuskorvausten sekä pelastuslaitosten tehtävien perusteella:

Ilma- ja satelliittikuvista voidaan arvioida esiintyneen tulvan laajuutta. Näiden perusteella rajattuihin tulva-alueisiin pääset tutustumaan [Tulvakarttapalvelun laajassa versiossa \(Havaitut tulva-alueet\)](#).

Vakuutusyhtiöiden maksamat korvaukset kuvaavat tulvista aiheutuneiden rakennus- ja irtaimistovahinkojen taloudellista arvoa yksityishenkilöille. Vuoteen 2013 asti valtio maksoi korvaukset. Vuodesta 2014 saakka korvauksia on maksettu koti- ja kiinteistövuokukseen sisältyvän tulvaturvan kautta. Tulvaturva korvaa vain poikkeuksellisista tulvista (n. 2 %, 1/50 v) aiheutuvat vahingot. Tilastoihin vakuutuskorvauksista pääset tutustumaan: [Tulvariskien hallinnan indikaattorit](#)

Tiedot pelastustoimen tulviin liittyvistä tehtävistä löytyvät Pelastustoimen resurssi- ja onnettomuustilasto Prontosta. Pelastuslaitoksille tulvista aiheutuvat tehtävät ovat enimmäkseen vahingontorjuntatehtäviä, mutta sisältävät myös muita tehtävätyyppejä, kuten avunanto-, tarkastus- ja ihmisenpelastustehtäviä. Interaktiivisessa karttapalvelussa on mahdollista tarkastella tehtävien alueellista ja ajallista jakautumista sekä kehittymistä eri suodattimien avulla. Karttapalvelua pääset katselemaan vastaavasti [Tulvariskien hallinnan indikaattorit](#) -sivun kautta (Tulviin liittyvät pelastustoimen tehtävät).



Ylivedenkorkeudet

Raportilla on esitetty vesistöalueen menneitä tulvahuippuja perustuen hydrologiseen havaintosarjaan. Raportille on laskettu aikasarjan tunnusluvut MHW eli vedenkorkeuden vuosimaksimien keskiarvo sekä HW eli korkein havaittu vedenkorkeus. Pylväskuvaajassa on esitetty vedenkorkeuden vuosimaksimit ja -minimit. Voit itse säätää pylväskuvaajan skaalauksen.

[Avaa kuvaaja](#)

Ylivirtaamat

Raportilla on esitetty vesistöalueen menneitä tulvahuippuja perustuen hydrologiseen havaintosarjaan. Raportille on laskettu aikasarjan tunnusluvut MHQ eli virtaaman vuosimaksimien keskiarvo sekä HQ eli korkein havaittu virtaama. Pylväskuvaajassa on esitetty virtaaman vuosimaksimit ja -minimit. Voit itse säätää pylväskuvaajan skaalauksen.

[Avaa kuvaaja](#)

Esiintyneiden tulvien vaikutus nykytilanteessa

Mittaushistorian aikana toteutuneilla tulvilla ei ole merkittäviä vaikutuksia nykytilanteessa.

Ilmastonmuutoksen vaikutus

Ilmastonmuutos vaikuttaa monin tavoin vesivaroihin, muuhun ympäristöön ja yhteiskuntaan. Vaikutusten voimakkuudessa on eroja Suomen eri osien välillä. Sisävesien hydrologisissa oloissa merkittävin muutos on se, että valunnan, virtaamien ja vedenkorkeuksien vuodenaikaiset vaihtelut lisääntyvät. Rannikkoalueilla maankohoamisella on merkitystä sille, kuinka paljon ennustetut muutokset Itämeren keskivedenkorkeuksissa vaikuttavat eri alueilla. Eniten merenpinta nousee Suomenlahden rannikolla.

Ilmastonmuutoksen ennustetaan pienentävän jonkin verran tulvia Kiteenjoen-Tohmajoen vesistöalueella verrattuna nykytilanteeseen. Tulvahuiput siirtyvät aikaisemmaksi. Tulvahuipun aiheuttaa jatkossakin usein lumen sulaminen keväällä, mutta myös talvitulvien ennustetaan yleistyvän. Säiden ääri-ilmiöiden lisääntymisen vuoksi vuotuinen tulvahuippu saatta sattua myös sulan maan aikaan, esimerkiksi syksyllä.

Taustatietoa

Vesistötulvat ja ilmastonmuutos

Ilmastonmuutoksen vaikutuksia vesistöjen virtaamiin ja vedenkorkeuksiin on tarkasteltu Suomen ympäristökeskuksen vesistömallijärjestelmän simuloinneilla WaterAdapt-hankkeessa (2012) sekä tuoreimpana ClimVeturi-hankkeessa (2020). Simuloinnit on tehty vertailujaksolle 1981–2010 sekä kahdelle tulevaisuuden jaksolle, 2010–2039 ja 2040–2069.

Tulokset osoittavat, että ilmastonmuutos muuttaa merkittävästi jokien virtaamien ja järvien vedenkorkeuksien vuodenaikaista vaihtelua. Keväällä lumen sulamistulvat lievenevät huomattavasti etenkin Etelä- ja Keski-Suomessa, koska talvet ovat nykyistä lauhempia. Kesällä vedenpinta laskee entistä alemmas useissa järvissä siksi, että kevät tulevat aikaisemmin ja kesäinen haihdunta lisääntyy. Näin käy etenkin runsasjärvisillä alueilla, missä järvihaihdunta vaikuttaa voimakkaimmin. Kesän ja alkusyksyn kuivuus ja alhaiset vedenpinnat ovatkin tulevaisuudessa entistä suurempi ongelma joillakin järvillä. Syksyn sateet lisääntyvät, ja loppusyksyn virtaamat kasvavat tulevina vuosikymmeninä. Talviset vedenkorkeudet ja virtaamat kasvavat selvästi, kun entistä suurempi osa talvisateista tulee vetenä ja lunta sulaa talven aikana. Muutokset talven virtaamissa ja vedenkorkeuksissa ovat suurimpia Etelä- ja Keski-Suomessa, kun taas Pohjois-Suomessa lumisen talvi säilyy pidempään.

Jaksolla 2010–2039 hydrologiset muutokset ovat Pohjois-Suomessa vielä melko pieniä, kun taas eteläisemmille alueille suurin osa ilmastoskenaarioista osoittaa melko selkeitä muutoksia jo lähivuosikymmeninä. Eri ilmastoskenaarioiden antamat tulokset poikkeavat merkittävästi toisistaan, mutta muutoksen suunta on kaikissa skenaarioissa samankaltainen.

Meritulvat ja ilmastonmuutos

Merivedenkorkeuden noususkenaariot (SSP1-2.6, SSP2-4.5 ja SSP5-8.5) ja niitä vastaavat meritulvakartat on määritetty eri todennäköisyyksille Itämerellä vuoteen 2100 saakka. Skenaarioissa ja kartoissa on otettu huomioon sekä meriveden pinnan nousu (ilmastonmuutos ja maankohoaminen huomioiden) että vedenkorkeuden lyhytaikaiset vaihtelut (Ilmatieteenlaitos, 2023). Merivedenkorkeuden lyhytaikainen vaihtelu johtuu Itämerellä muun muassa tuulesta, ilmanpaineesta ja jääpeitteestä.

Keskitaso skenaarion (SSP2-4.5) ennustamat muutokset Suomen rannikon keskivedenkorkeuksissa (-28 cm-+31 cm) vaihtelevat alueittain, mikä johtuu ennen muuta maankohoamisesta. Vähiten merivesi nousee Perämerellä ja Pohjanlahdella, missä maankohoaminen on suurinta. Meriveden pinta nousee eniten Suomenlahden rannikolla, jossa sijaitsee myös paljon tulville alttiita kohteita.

Lue lisää ja tarkastele tuloksia ilmastonmuutoksen vaikutuksista tulviin:

[Ilmastonmuutoksen vaikutus vesistöihin -visualisointityökalu](#)

[Rannikkoalueen meritulvavaarakartat vuosina 2020 \(nykytilanne\), 2050 ja 2100 eri päästöskenaarioilla ja eri suuruisilla tulvilla](#)

Muun pitkäaikaisen kehityksen vaikutus tulvariskeihin

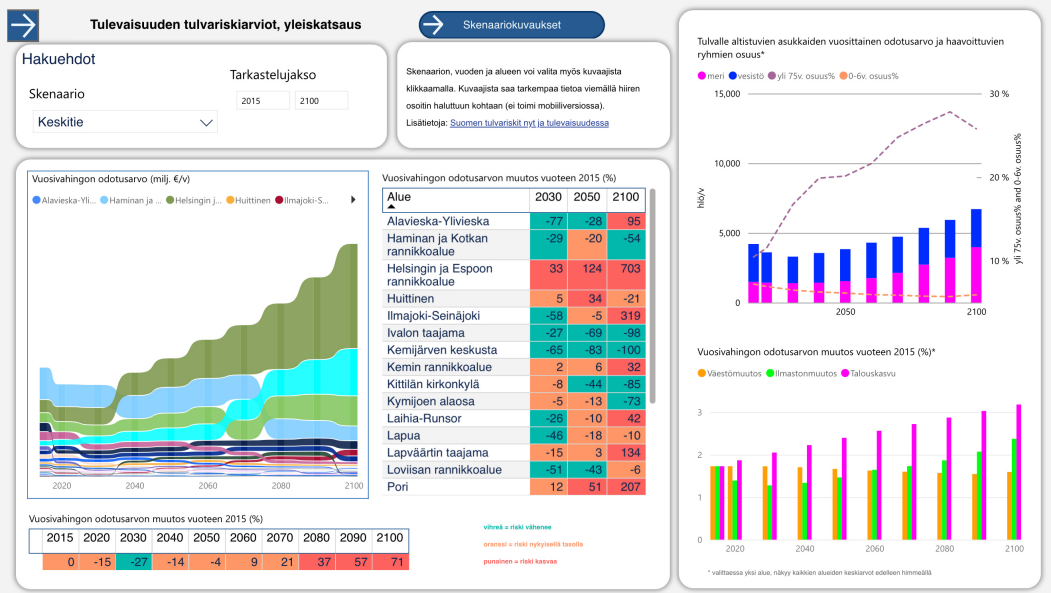
Väestön määrän kehittymistä ei ole arvioitu Kiteenjoen-Tohmajoen vesistöalueen tasolla, mutta kuntakohtaisia arvioita voidaan käyttää suuntaa antavasti. Tulevaisuudessa vakituisen väestön ennustetaan edelleen vähenevän nykyiseen nähden.

Taustatietoa

Tulvariskin kehittymiseen vaikuttavat pitkällä aikavälillä ilmastonmuutoksen lisäksi etenkin maankäytön muutokset, väestökehitys ja talouskasvu. Alueelliset erot tulvariskin kehittymisessä kasvavat kaupungistumisen myötä. Rakennusten teknistyminen ja talouskasvu voivat lisätä tulvavahinkojen suuruutta. Väestön ikääntyessä haavoittuvuus tulville kasvaa.

Tulvariskin voidaan vaikuttaa merkittävästi, kun maankäyttöä ohjataan erityisesti uusilla rakentamiskohteilla tulvavaara-alueiden ulkopuolelle esimerkiksi antamalla suosituksia alimmista rakentamiskorkeuksista. Maankäytön suunnittelussa tulvariskit tulisi ottaa huomioon muun muassa kaavoituksessa ja kuntien rakennusjärjestyksessä.

Merkittäville tulvariskialueille on laadittu arviot tulvariskin kehittymisestä vuoteen 2100 saakka. Tutustu arvioihin interaktiivisella raportilla:



Tulevaisuuden tulvariskit (PowerBI-raportti)

4 Tulvariskien arviointimenetelmät

Tulvariskin merkittävyyden arviointi

Tulvariskin merkittävyyttä arvioitaessa otetaan huomioon alueelliset ja paikalliset olosuhteet, tulvan todennäköisyys sekä seuraavat tulvasta mahdollisesti aiheutuvat yleiseltä kannalta katsoen vahingolliset seuraukset:

1. vahingollinen seuraus ihmisten terveydelle tai turvallisuudelle
2. välttämättömyyspalvelun, kuten vesihuollon, energiahuollon, tietoliikenteen, tieliikenteen tai muun vastaavan toiminnan, pitkäaikainen keskeytyminen
3. yhteiskunnan elintärkeitä toimintoja turvaavan taloudellisen toiminnan pitkäaikainen keskeytyminen
4. pitkäkestoinen tai laaja-alainen vahingollinen seuraus ympäristölle
5. korjaamaton vahingollinen seuraus kulttuuriperinnölle.

Taustatietoa

Maa- ja metsätalousministeriön nimittämä valtakunnallinen tulvariskien hallinnan koordinoitiryhmä on antanut esimerkkikriteereitä merkittävästä tulvariskistä muistiossaan 22.12.2010. Näitä kriteereitä ovat muun muassa:

- enemmän kuin 500-1000 vakituista asukasta erittäin harvinaisen tulvan (~1/1000 v) peittämällä asuinalueella,
- useita terveydenhuoltorakennuksia tai huoltolaitosrakennuksia, joissa on useita pysyviä vuodepaikkoja sekä lasten päiväkotia erittäin harvinaisen tulva peittämällä alueella,
- alueen kannalta merkittävää asukasmäärää palveleva vedenottamo erittäin harvinaisen tulvan peittämällä alueella,
- jätevedenpuhdistamon toiminnan häiriintyminen terveyttä uhkaavalla tavalla,
- merkittävä voimalaitos tai useita sähköasemia erittäin harvinaisen tulvan peittämällä alueella,
- useita maanteitä, katuja, rautatieosuuksia tai vesiliikennereittejä katkeaa erittäin harvinaisella tulvalla

Myös huomattavat vahingot aiheuttava, useammin toistuva tulva (esim. ~1/100 v) tai tulvan kasvaminen ilmastonmuutoksen myötä voisivat olla riittäviä nimeämisperusteita. Samoin huomattava jäännösriski (tulvasuojeltujen alueiden haavoittuvuus) voi johtaa siihen, että tulvariskin merkittävyyden arvioinnissa sovelletaan tiukempia kriteerejä. Jos tarkastellulta alueelta on käytettävissä yksityiskohtaisia tulvakarttoja ja ilmastonmuutoksen ennustettu vaikutus tulviin on pystytty ottamaan huomioon, epävarmuuden pienentyminen tekee mahdolliseksi käyttää riskien arvioinnissa myös tulvariskien hallintasuunnitelmassa esitettyjä, eri tavoitetasojen mukaisia tulvan suuruuksia.

Tulvariskialueiden tunnistamisen lähtötiedot

Tulvariskin merkittävyyden arvioinnissa hyödynnetään monipuolisesti tietoa tulvavaarasta eli tulvan todennäköisyydestä sekä tulvan aiheuttamista mahdollisista vahingoista eli riskikohteista.

Lähtötiedot voidaan jakaa 1) yksityiskohtaisiin tulvavaarakarttoihin ja niihin perustuviin riskikohteisiin sekä 2) yleispiirteisempiin, mutta alueellisesti kattavampiin tulvakarttoihin ja vahinkoarvioihin.

Seuraavissa luvuissa on esitetty erilaisia tulvariskien arvioinnin lähtötietoja. Tulvakartat kattavat vain osan Suomesta, mutta niitä on toisaalta laadittu juuri niille alueille, joiden tulvariskejä on ollut tarvetta selvittää tarkemmin.

Tulvavaara- ja tulvariskikartat

Kiteenjoen-Tohmajoen vesistöalueen tulvariskien alustavassa arvioinnissa on hyödynnetty alueelle aiemmin tulvariskien alustavan arvioinnin ensimmäisen kierroksen yhteydessä laadittuja hyvin yleispiirteisiä tulvavaara- sekä tulvariskikarttoja.

Tulvakartat muodostavat perustan tulvariskien tehokkaalle hallinnalle. Tulvakarttoja on kahdenlaisia: tulvavaarakarttoja ja tulvariskikarttoja. Molemmat kartat pitää laatia kaikille niille alueille, jotka on nimetty merkittäviksi tulvariskialueiksi, mutta niitä voidaan laatia myös muille alueille.

Tulvavaarakartta kertoo, mille alueille tulva voi levitä. Tulvariskikartta taas kuvaa, mitä riskikohteita tulvavaara-alueilla sijaitsee. Tulvariskikartta antaa siis käsityksen mahdollisten tulvavahinkojen suuruudesta.

Taustatietoa

Merkittäville tulvariskialueille laadittavista tulvavaarakartoista säädetään tulvariskiasetuksessa (659/2010). Karttoja laaditaan useita, vähintäänkin sellaisille tulville, joiden vuotuinen todennäköisyys on 2 ja 1 prosenttia (tulvan toistuvuudet 1/50 v, 1/100 v), sekä tulvalle, joka on erittäin harvinainen mutta erityisoloissa mahdollinen. Arviot perustuvat mallinnukseen ja aiempiin hydrologisiin havaintoihin.

Tulvavaara-alueen asukasmäärä kuvataan kartalla ruuduilla, joiden sivun pituus on 250 metriä. Aineistona käytetään väestötietojärjestelmää, jonka tiedot yhdistetään tulvavaara-alueisiin. Tulvien peittämät tiedot esitetään vastaavasti yhdistämällä tulvavaarakartat Väyläviraston Digiroad-aineistoon.

Tulvariskikartat laaditaan niin, että tulvavaarakarttoihin yhdistetään paikkatietoaineistoista ja esimerkiksi mahdollisilta maastokäynneiltä saatava tieto tulvavahingoille alttiista kohteista. Näin saadaan esitettyä kartalla, kuinka suuren vahingon tietyn suuruinen tulva saattaa aiheuttaa.

Lue lisää tulvakartoituksesta ja tutustu tulvavaara- ja tulvariskikarttoihin:

[Tulvakartoitus](#)

[Tulvakarttاپalvelu](#)

Tulvakarttoihin perustuvat vahinkoarviot

Yleispiirteisen, koko vesistöalueelle laaditun tulvavaarakartan mukaan erittäin harvinaisella tulvalla (HW 1/1000 a) vakituisia asuntoja jäisi tulva-alueelle yhteensä enintään joitakin kymmeniä. Vastaavasti asukasmäärä tulvan peittämällä alueella olisi joitakin kymmeniä. Erityisiä riskikohteita ei kartoituksessa tunnistettu.

Asukkaiden, rakennusten ja teiden määrä tulvavaara-alueella on oleellinen tieto arvioitaessa tulvan aikana syntyviä mahdollisia vahinkoja eli tulvariskiä. Tämä tieto on tuotettu kaikille tulvavaarakartoitetuille alueille. Paikkatietoanalyysissä on huomioitu ne asukkaat, jotka ovat suorassa tulvariskissä eli rakennus sijaitsee tulvavaara-alueella.

Tarkastele tulvavahinkoarvioita (asukkaat, rakennukset ja tiet) tulvavaarakartoitetuilla alueille:

[Tulvavahinkoarviot \(asukkaat, rakennukset ja tiet\) -visualisointityökalu](#)

Visualisointityökalu on valtakunnallinen, mutta kattaa vain tulvavaarakartoitetut alueet.

Tulvariskikartoituksien riskikohteet

Edellä mainitun paikkatietoanalyysin lisäksi ELY-keskukset ovat tehneet ainakin merkittäville tulvariskialueille tarkemman riskikohteiden kartoituksen. Kartoituksessa on hyödynnetty valtakunnallisten paikkatietoaineistojen ohella myös muun muassa kunnilta ja muilta toimijoilta saatuja tietoja.

Taustatietoa

Tulvariskien hallinnan asetus (659/2010) velvoittaa, että tulvariskikartoilla esitetään seuraavat vahinkoluokat:

1. asukkaiden arvioitu määrä
2. erityiskohteet kuten sairaalat, oppilaitokset ja päiväkodit
3. infrastruktuuri kuten tiet, energiaverkot, tietoliikenneverkot ja vesihuoltolaitosten laitteistot
4. yhteiskunnan elintärkeiden toimintojen turvaamisen kannalta merkittävä taloudellinen toiminta
5. ympäristön pilaantumista aiheuttavat kohteet sekä pilaantumisesta kärsivät erityiset alueet
6. lain nojalla suojellut taikka kaavassa suojelluiksi määrätyt kulttuuriperintökohteet
7. muut tarpeelliset tiedot, kuten alueet, joilla tulva voi aiheuttaa jäiden haitallista kulkeutumista tai maaperän merkittävää eroosiota

Valuma-alueitasoinen tulvakartta

Valuma-alueitasoinen tulvakartta auttaa tunnistamaan riskialueet etenkin niillä vesistöalueilla, joille ei ole laadittu tarkempia tulvavaarakarttoja. Valuma-alueitasoinen tulvakartta on alueellisesti kattavampi kuin tulvavaarakartta, mutta epätarkempi, koska

esimerkiksi uoman syvyystiedot puuttuvat.

Taustatietoa

Valuma-alueitasoinen tulvakartta hyödyntää Suomen ympäristökeskuksen (Syke) kehittämää pintavaluntamallinnusta ja Syken Vesistömallijärjestelmää. Lähtötietoina mallille ovat Maanmittauslaitoksen KM2-korkeusmalli, Väyläviraston tie- ja ratarekisteri sekä maankäyttöaineistot. Imeytymisen ja virtausvastuksen laskennassa hyödynnetään lisäksi veden läpäisemättömyys -aineistoja. Uoman syvyystiedon puuttuminen on huomioitu korjauskertoimella.

Muut lähtötiedot

Tulville haavoittuvia riskikohteita kartoittaessa voidaan hyödyntää lisäksi useita paikkatietoaineistoja mm. väestörakenteesta, rakennuksista, teistä, infrastruktuurista, ympäristölupavollisista toimijoista, luonnonsuojelualueista, vedenottoaikoista ja -kaivoista, vesistöarakenteista, kulttuuriperintökohteista ja peltolohkoista.

Taustatietoa

Väestörakenteesta on saatavilla Tilastokeskuksen ruututietokanta (YKR), jota voidaan käyttää esimerkiksi sosiaalisen haavoittuvuuden arvioinnissa. Mahdollisesti sovellettavia muuttujia 250 m ruuduittain ovat mm. ikä, tulotaso, koulutus, työllisyys.

Rakennustietoja ylläpitää Digi- ja väestötietovirasto Rakennus- ja huoneistorekisterissä (RHR). Rekisteri sisältää tietoa kaikkien rakennusluvan vaatineiden rakennusten sijainnista, käyttötarkoituksesta, pinta-alasta, varustustasosta ja asukasmäärästä.

Tie- ja katuverkon sijaintitiedot ja tärkeimmät ominaisuustiedot (mm. väylätyyppi, toiminnallinen luokka, keskimääräinen vuorokausiliikenne sekä tien numero ja nimi) löytyvät Väyläviraston Digiroad-paikkatietoaineistosta.

Infrastruktuurikohteita kartoitettaessa tietoa löytyy Maanmittauslaitoksen ylläpitämästä Maastotietokannasta, joka sisältää tiedot esim. muuntajista ja sähkölinjoista.

Riskiä tulvan aiheuttamasta ympäristön pilaantumisesta arvioitaessa voidaan hyödyntää tietoa tulvavaara-alueella sijaitsevista ympäristölupavollisista toimijoista, joiden toiminnasta saattaa aiheutua ympäristön pilaantumista. Ympäristölupavolliset toimijat on rekisteröity YLVA-tietojärjestelmään.

Luonnonsuojelualueiden tietoja (mm. Natura 2000 -alueet, valtio- ja yksityisomisteiset luonnonsuojelualueet sekä koskiensuojelulla suojellut vesistöt) ylläpitää Suomen ympäristökeskus.

Vesistöarakenteiden, kuten patojen, penkereiden ja pumppaamoiden sijainti ja ominaisuustietoja löytyy Syke:n ylläpitämästä Vesistötyöt -tietojärjestelmästä (VESTY).

Vesihuoltolaitosten ja vedenottamoiden tietoja löytyy Syke:n ylläpitämästä vesihuollon tietojärjestelmästä (VEETI). Vedenottamoiden sijaintitiedot eivät ole julkisesti saatavilla Pohjavesialueiden sekä vedenottoaivojen ja -hanojen sijainti- ja ominaisuustietoja löytyy Syke:n

ylläpitämästä Pohjavesitietojärjestelmästä (POVET).

Museovirasto ylläpitää tietoaaineistoja kulttuuriympäristöstä. Näihin kuuluvat valtakunnallisesti merkittävät rakennetut kulttuuriympäristöt (RKY), muinaismuistolain tarkoittamat kiinteät muinaisjäännökset ja lainsäädännöllä (rakennussuojelulaki, kirkkolaki, rakennusperinnönsuojelulaki) suojellut rakennukset sekä maailmanperintökohteet.

5 Vesistöalueen kuvaus

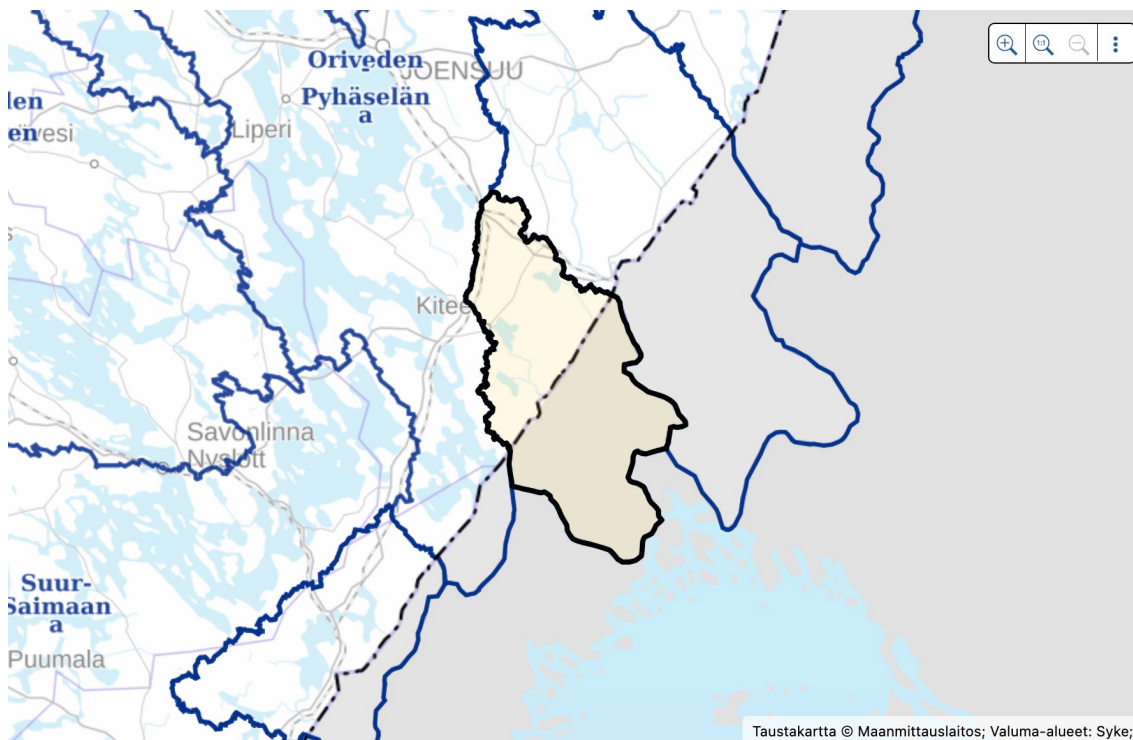
Valuma-alueet, korkeussuhteet ja maaperä

Kiteenjoen-Tohmajoen vesistöalue sijaitsee Pohjois-Karjalan maakunnan kaakkoisosissa ja se kuuluu Vuoksen vesienhoitoalueeseen. Vesistöalueen kokonaispinta-ala on noin 1600 km², josta Suomen puolella on vajaat 800 km². Vesistöalueella sijaitsee kaksi pääuomaa, pohjoisempi Tohmajoki ja eteläisempi Kiteenjoki. Joet yhtyvät Venäjän puolella hieman ennen laskemistaan Laatokkaan.



Vesistön osavaluma-alueet

Valuma-alueet tai tarkastellun merialueen rajaus



Osavaluma-alueet

Vesistöalueen osavaluma-alueiden pinta-alat (km²) sekä järvien osuus pinta-aloista (%) (Ekholm 1993).

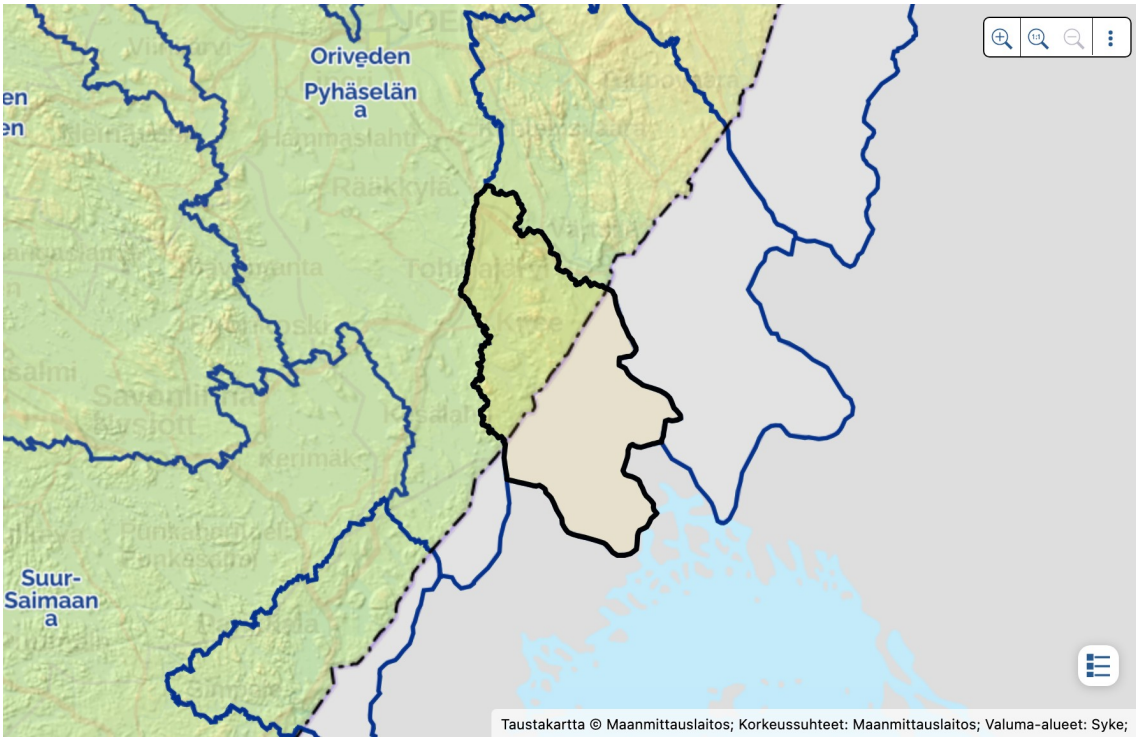
[Avaa taulukko](#)



Korkeussuhteet

Alueen korkeussuhteet

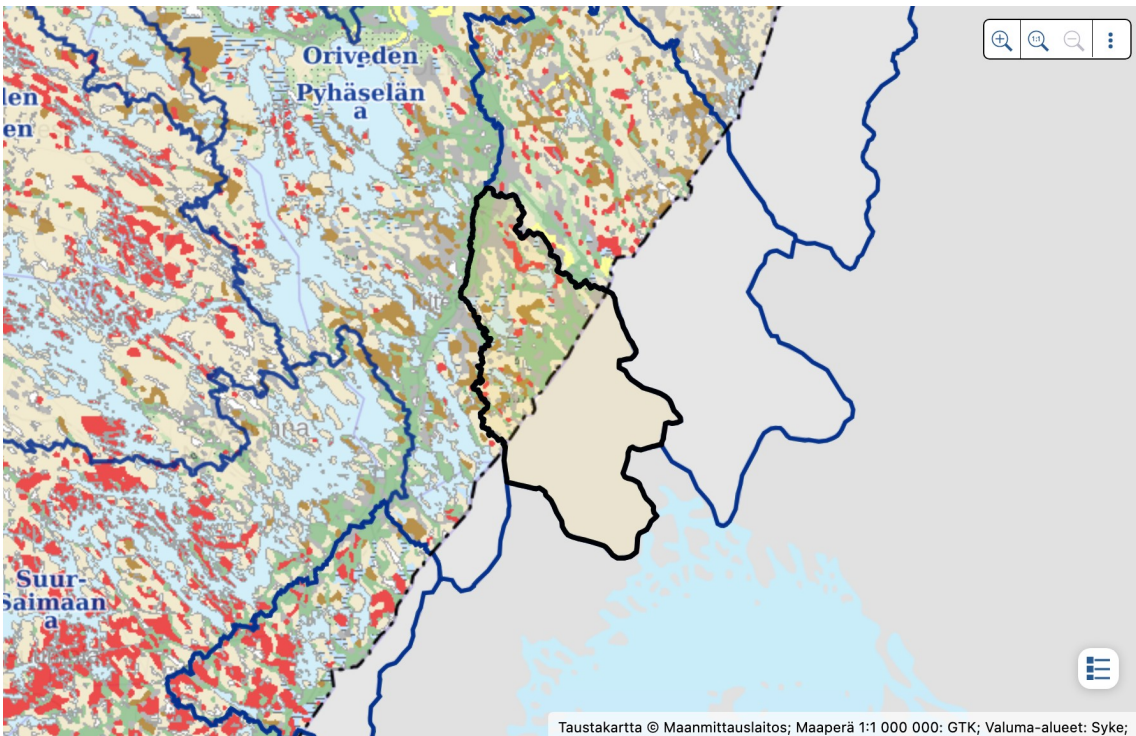
[Avaa kartta uuteen ikkunaan](#)



Maaperä

Alueen maaperäkartta

[Avaa kartta uuteen ikkunaan](#)



Joet ja järvet

Tohmajoen alueen keskusjärvi on Tohmajärvi (12,1 km²). Tohmajärveen laskevista joista suurimmat ovat Luosojoki (valuma-alueen pinta-ala 92 km²) ja Perttisenjoki (51 km²). Tohmajoen alueen järvisyys valtakunnan rajalla on 6 %.

Kiteenjoen alueen suurimmat järvet ovat alueen keskusjärvi Kiteenjärvi (15,1 km²), Kiteenjokeen laskeva Säynejärvi (8,9 km²) ja Kiteenjärven yläpuolinen Iso Heinäjärvi (3,5 km²). Kiteenjärveen laskevista joista suurimmat ovat Humalajoki (valuma-alueen pinta-ala 102 km²) ja Hiidenjoki (36 km²). Kiteenjoen alueen järvisyys valtakunnan rajalla on 9 %.

Virtaamat ja vedenkorkeudet

Kiteenjoen-Tohmajoen virtaamat vaihtelevat melko suuresti vesistöalueen suhteellisen vähäisen järvimäärän ja järvien mataluudesta johtuvan varastotilavuuden pienuuden takia. Vuotuinen tulvahuippu on ajoittunut lähes säännönmukaisesti keväälle, yleensä toukokuun alkuun.



Virtaamat

Alueella sijaitsevat virtaaman havaintoasemat sekä niille lasketut virtaaman minimi (NQ), vuosiminimien keskiarvot (MNQ), keskivirtaamat (MQ), vuosimaksimien keskiarvot (MHQ) sekä maksimit (HQ).

[Avaa taulukko](#)

Vesien tila

Vesien ekologinen luokittelu kuvaa vesien tilaa. Pintavesien ekologisessa luokittelussa vedet jaetaan ekologisen tilansa perusteella viiteen tilaluokkaan: erinomainen, hyvä, tyydyttävä, välttävä ja huono.

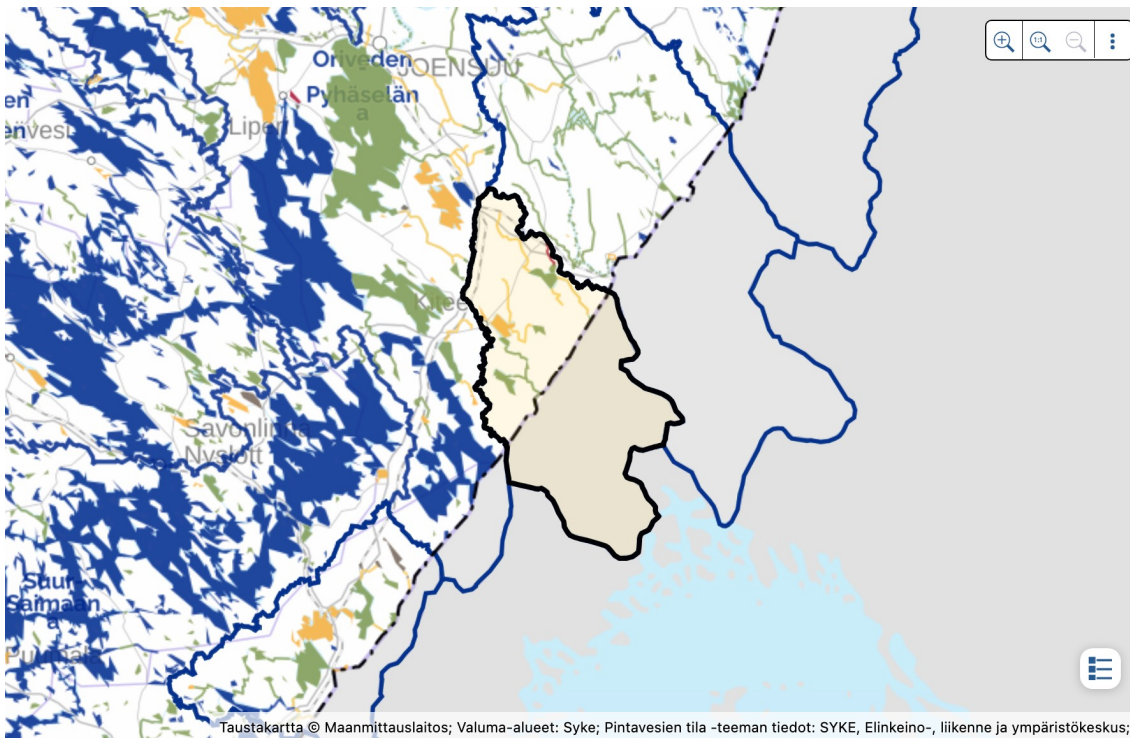
Kiteenjoen-Tohmajoen vesistöalueella sijaitsee yhteensä 18 vesienhoidon vesimuodostumaa. Niistä kymmenen vesimuodostumaa – mm. Tohmajärvi, Säynejärvi, Iso Heinäjärvi ja Kiteenjoki – on luokiteltu tilaluokitukseltaan vähintään hyväksi. Hyvää huonommassa tilassa ovat mm. Kiteenjärvi ja Tohmajoki.



Pintavesien tila

Pintavesien ekologinen ja/tai kemiallinen tila. Pintavedet luokitellaan viiteen tilaluokkaan niiden ekologisten ja kemiallisten ominaisuuksien perusteella.

[Avaa kartta uuteen ikkunaan](#)



Nykyinen maankäyttö

Tohmajoen alueesta metsämaata on noin 75 % ja maatalousalueita 14 %. Kiteenjoen alueesta noin 70 % on metsämaata ja 13 % maatalousmaata. Molemmilla alueilla on runsaasti ojitettuja soita, joita on kuivatettu metsä- ja maatalousmaaksi. Rakennetut ympäristöt keskittyvät Tohmajärven Kemien ja Kiteen kirkonkylän taajamiin.



Nykyinen maankäyttö

Maankäyttöluokkien pinta-alat ja suhteelliset osuudet alueen kokonaispinta-alasta. Pinta-alojen laskenta perustuu Corine maankäyttö- ja maanpeite 2018-aineistoon.

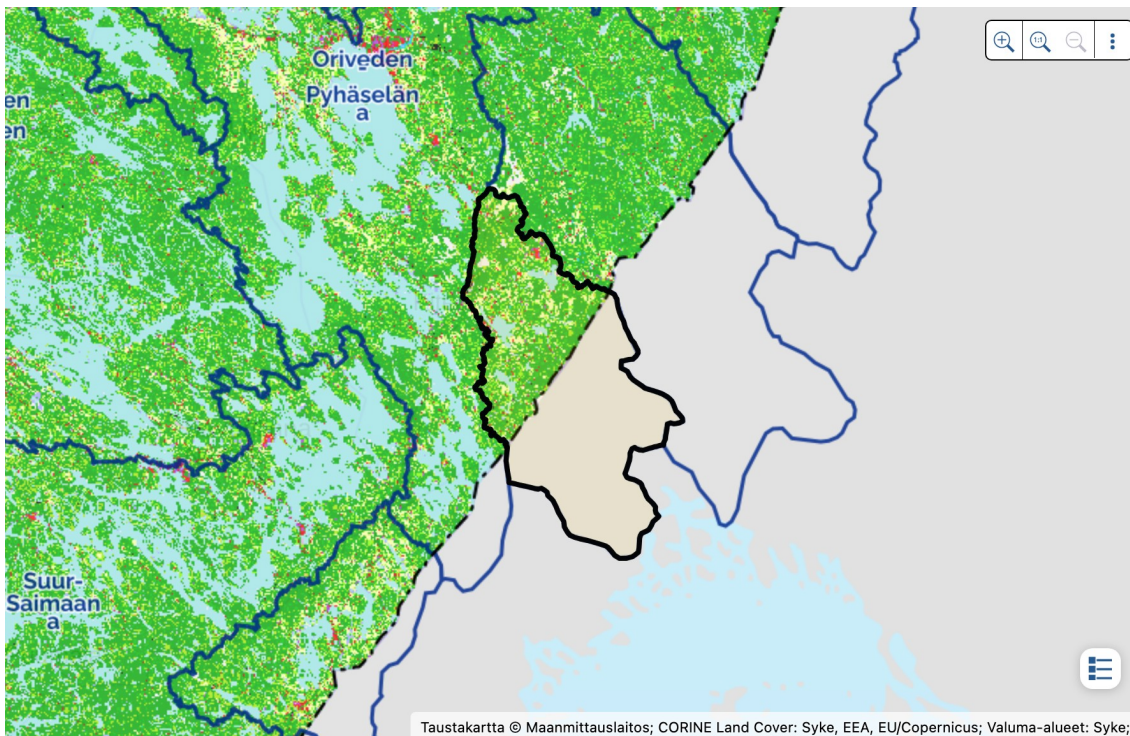
[Avaa taulukko](#)



Maankäyttö

Alueen maankäyttö

[Avaa kartta uuteen ikkunaan](#)



Suunniteltu maankäyttö

Alueella on voimassa Pohjois-Karjalan maakuntakaava 2040. Maakuntakaavassa ei ole annettu tulvariskialueita koskevia suunnitelmamääräyksiä. Tohmajoen vesistöalueella asemakaavoitettu alue sijaitsee Tohmajärven Kemien taajamassa. Tulvariskiä koskien alimmasta rakentamiskorkeudesta on annettu määräyksiä kunnan rakennusjärjestyksessä. Kiteenjoen vesistöalueella asemakaavoitettu alue sijaitsee Kiteen taajamassa. Tulvariskiä koskien alimmasta rakentamiskorkeudesta on annettu määräyksiä kunnan rakennusjärjestyksessä.

Taustatietoa

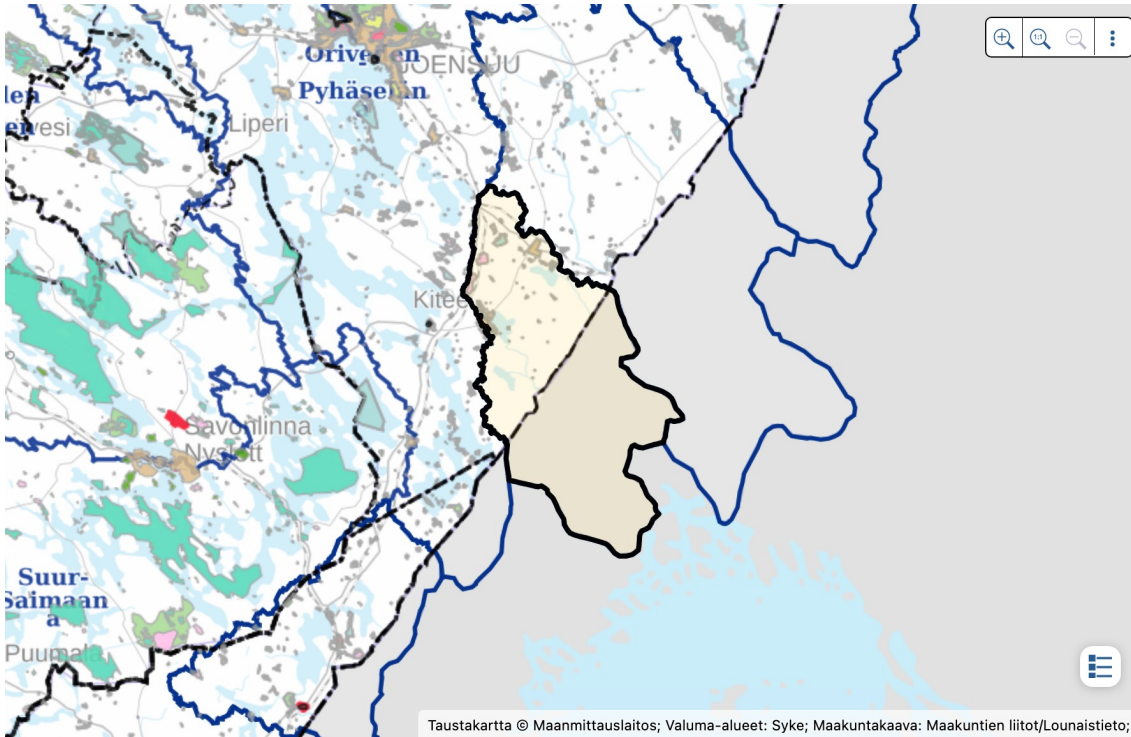
Maankäytön suunnittelun tehtävänä on ohjata alueiden käyttöä ja rakentamista. Maankäyttöä ohjataan valtakunnallisilla alueidenkäyttötavoitteilla ja kaavoituksella. Kaavoitus käsittää maakunta-, yleis- ja asemakaavat. Nämä yhdessä muodostavat maankäytön suunnittelujärjestelmän. Ranta-alueilla tapahtuvaa rakentamista, erityisesti loma-asutusta, ohjataan ranta-asemakaavalla. Rakentamista tulvariskialueiden ulkopuolelle ohjataan kaavamääräyksillä, joissa voidaan määrittää esimerkiksi alin lattiakorkeus. ELY-keskukset laativat suosituksia alimmista tulvan kannalta riittävän turvallisista rakentamiskorkeuksista. Haja-asutusalueilla rannoille rakennettaessa tarvitaan poikkeuslupa. Poikkeusluvassa otetaan tarvittaessa huomioon myös tulvariski.



Maakuntakaava

Alueen ajantasainen maakuntakaava niiltä osin kuin tulvariskien hallinnalle on oleellista.

[Avaa kartta uuteen ikkunaan](#)



Suojelualueet ja kulttuuriperintö

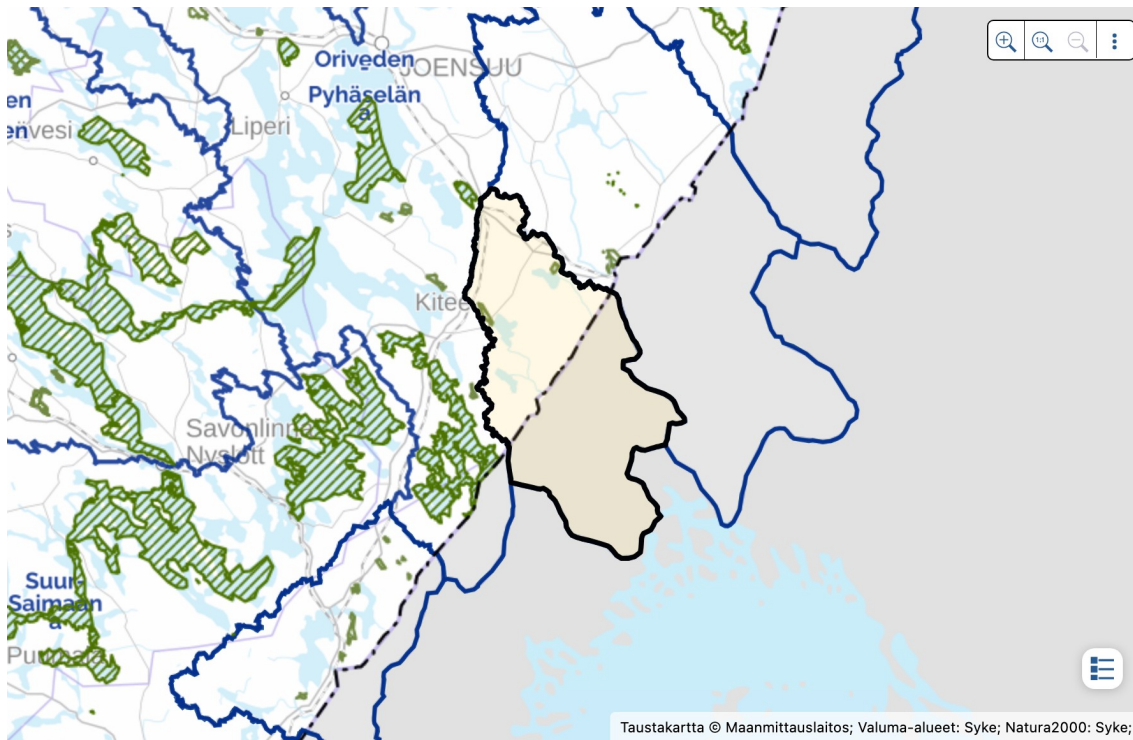
Kiteenjoen-Tohmajoen vesistöalueella sijaitsee useita Natura 2000-alueita. Vesistöjen kannalta laajimmat ja merkittävimmät niistä ovat Peijonniemenlahti Tohmajärvellä ja Päätyeenlahti Kiteenjärvellä. Molemmat alueet on suojeltu erityisesti linnostonsa takia.



Luonnonsuojelualueet

Alueella sijaitsevat luontodirektiivin (92/43/ETY) ja lintudirektiivin (79/409/ETY) mukaiset keskeiset suojelualueet eli ne Natura 2000 -alueet, jotka ovat merkittäviä vedestä riippuvaisten elinympäristöjen ja lajien suojelulle.

[Avaa kartta uuteen ikkunaan](#)



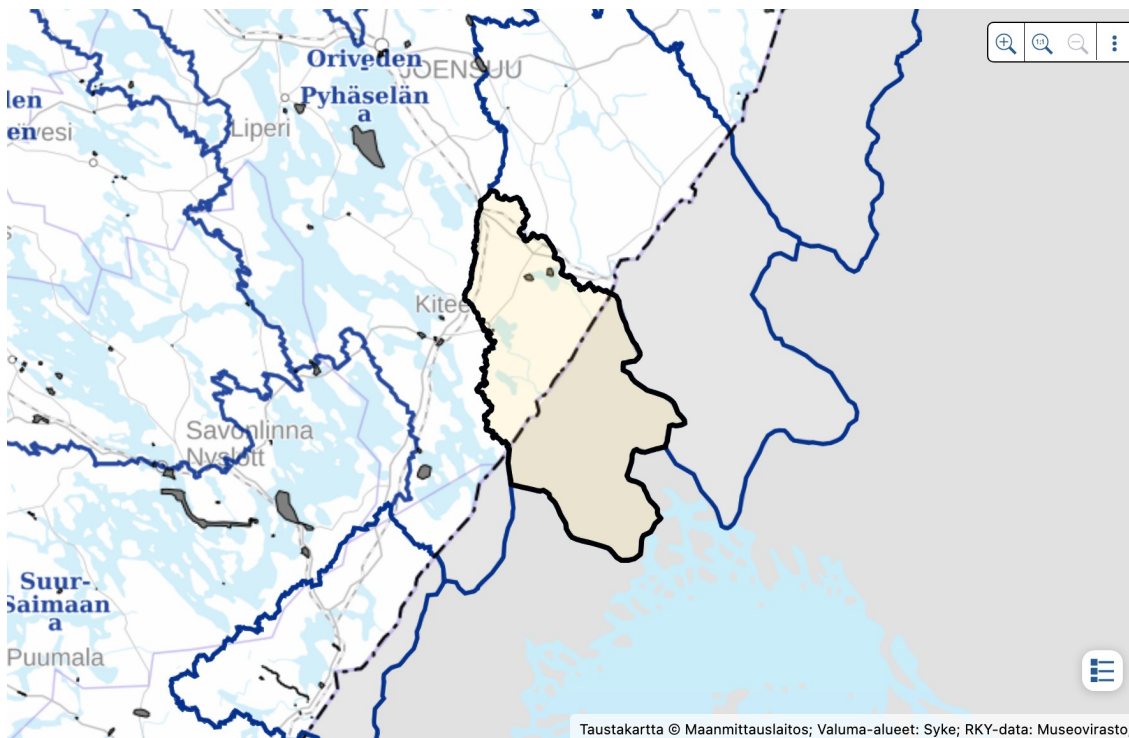
Kiteenjoen-Tohmajoen vesistöalueella sijaitsee kolme valtakunnallisesti merkittävään rakennettuun kulttuuriympäristöön kuuluvaa kohdetta: Kiteen kirkko ja pappila Kiteellä sekä Pohjois-Karjalan hovit ja Tohmajärven kirkkoniemi Tohmajärvellä. Vesistöjen läheisyydessä sijaitsevia kiinteitä muinaisjäännöksiä on erityisesti Kiteenjärven rantojen tuntumassa.



Kulttuuriympäristökohteet

Alueella sijaitsevat valtakunnallisesti merkittävät rakennetut kulttuuriympäristöt (RKY).

[Avaa kartta uuteen ikkunaan](#)



Tulvasuojelu

Kiteenjoen-Tohmajoen vesistöalueella on toteutettu tavanomaista maa- ja metsätalouden maankuivatusta. Lisäksi Kiteenjärven läheisyydessä on pengertämällä kuivatettu Humalajoen ranta-alueita 1970-luvulla. Maa- ja metsätalouden tulvasuojelutoimenpiteenä voidaan pitää myös Tohmajärven järjestelyä, joka on alentanut Tohmajärven keskivedenkorkeutta ja tulvavedenkorkeuksia 1960-luvulta lähtien.

Vesistö rakenteet ja vesistön käyttö

Kiteenjoen-Tohmajoen vesistöalueella sijaitsee melko paljon perattuja virtavesistöjä. Lisäksi alueella sijaitsee kolme järveä, joiden luusuaissa on juoksutusrakenteita, joilla voidaan vaikuttaa järvien virtaamiin ja vedenkorkeuksiin. Tällaisia järviä ovat Tohmajärvi, Säynejärvi ja Iso Heinäjärvi. Säynejärven ja Ison Heinäjärven luusuoissa on myllypadot. Tohmajärvellä on järjestelypatto.

Taustatietoa

Yksittäisen padon aiheuttama tulvariski on otettu huomioon patoturvallisuuslain ja -asetuksen määrittämin toimenpitein. Pääsääntönä voidaan pitää, että pelkästään yksittäisen padon sortuman aiheuttaman tulvariskin perusteella ei ole perusteltua nimetä aluetta merkittäväksi tulvariskialueeksi.

[Vesistöjen säännöstely](#)

[Patoturvallisuus ja sen valvonta](#)

Säännöstellyt vesistöt

Alueella sijaitsevat säännöstellyt vesistöt. Valitsemalla taulukosta säännöstelyn tai järven, saat kohdistettua kartan kyseiselle alueelle. Valinnan saa poistettua klikkaamalla valittua järveä uudestaan.

[Avaa taulukko](#)

Viitteet

- [Valuma-aluekohtaiset tulvakartat \(TIIMA-hanke\)](#)
- Parjanne, Antti, Rytkönen, Anna-Mari, Veijalainen, Noora. 2020. [Ilmastonmuutoksen ja vesienhoidon huomioon ottaminen tulvariskien hallinnassa.](#)
- Parjanne, Antti; Silander, Jari; Tiitu, Maija; Viinikka, Arto, 2018. [Suomen tulvariskit nyt ja tulevaisuudessa - Varautuminen maankäytön, talouden ja ilmaston muutokseen.](#)
- Perrels, Adriaan; Haakana, Juha; Hakala, Outi; Kujala, Susanna; Láng-Ritter, Ilona; Lehtonen, Heikki; Lintunen, Jussi; Pohjola, Johanna; Sane, Mikko; Fronzek, Stefan; Luhtala, Sanna; Mervaala, Erkki; Luomaranta, Anna; Jylhä, Kirsti; Koikkalainen, Kauko; Kuntsi-Reunanen, Eeva; Rautio, Tuukka; Tuomenvirta, Heikki; Uusivuori, Jussi; Veijalainen, Noora (2022-04-28) [Kustannusarviointi ilmastonmuutokseen liittyvästä toimimattomuudesta \(KUITTI\)](#)
- Veijalainen, N., Jakkila, J., Nurmi, T., Vehviläinen, B., Marttunen, M. ja Aaltonen, J. 2012 [Suomen vesivarat ja ilmastonmuutos - vaikutukset ja muutoksiin sopeutuminen WaterAdapt-projektin loppuraportti.](#) Suomen ympäristö 16/2012. Helsinki. 138 s. ISBN (pdf) 978-952-11-4018-1.

Visualisointityökaluja, joilla voi tarkastella tietoja eri alueilla:

- [Vähintään hehtaarin kokoiset järvet -visualisointityökalu](#)
- [Säännöstellyt järvet -visualisointityökalu](#)
- [Maankäyttöluokkien pinta-alat valuma-alueittain -visualisointityökalu.](#) Perustuu Corine maankäyttö- ja maanpeite 2018 -aineistoon